

FACT BOOK 2006

INDEX

■ Corporate Data		page
1	当社の沿革と経営戦略の変遷	1
2	会社組織	5
3	グループ各社の概況	6
4	株式の状況	
	(1) 株価の推移	7
	(2) 所有者別株式数の推移	7
	(3) 発行済株式総数、資本金等の推移	8
■ Financial Data		
5	主要な経営指標の推移	
	(1) 連結・単体 経営指標等	9
	(2) 単体主要数値 長期推移	11
	(3) 主な連結子会社の業績概要	12
6	連結財務情報	
	(1) 連結貸借対照表	13
	(2) 連結損益計算書	15
	(3) 連結剰余金計算書	16
	(4) 連結キャッシュ・フロー計算書	17
	(5) セグメント情報	18
7	単体財務情報	
	(1) 貸借対照表(単体)	20
	(2) 損益計算書(単体)	22
	(3) 受注高・売上高・繰越高	24

1 当社の沿革と経営戦略の変遷

【沿革】

- 1896 明治29年 水野組創設(広島県呉市)
- 1917 大正6年 呉、横須賀、佐世保など海軍工事多く、『水の土木の水野組』の評価高まる。
- 1921 大正10年 東京出張所開設。関東地区進出の基盤築く。
- 1929 昭和4年 合名会社水野組を設立(広島県呉市)
- 1937 昭和12年 水野土地合資会社を合併
- 1954 昭和29年 株式会社水野組設立(広島市)、合名会社水野組を合併(呉市)。東京、名古屋、大阪、中国、福岡、南九州に支店開設
- 1957 昭和32年 岸壁築造工事技術指導のため、インド・ゴア港の調査工事に参加。海外進出の第一歩をしるす。
- 1961 昭和36年 本社所在地を広島市八丁堀122番地に移転
スエズ運河浚渫工事への参加を期し、ポンプ浚渫船「スエズ」建造。国際入札によりスエズ改修工事受注
- 1962 昭和37年 東京証券取引所第二部と広島証券取引所に株式上場
- 1963 昭和38年 大阪、名古屋証券取引所第二部に株式上場
- 1964 昭和39年 本社を広島市より東京都港区芝西久保桜川町に移転。東京、大阪、名古屋の各証券取引所第一部に昇格
- 1965 昭和40年 シンガポール出張所開設
- 1967 昭和42年 社名を五洋建設株式会社、英文社名をPENTA-OCEAN CONSTRUCTION CO.,LTD. と定める。
- 1968 昭和43年 酒井建設工業株式会社を吸収合併。陸上土木部門の充実を進める。仙台支店開設
- 1969 昭和44年 札幌支店開設。全国的スケールの総合建設企業の地歩を確立
日本土地開発株式会社を吸収合併
- 1970 昭和45年 神工業株式会社を吸収合併
- 1971 昭和46年 四国支店開設
- 1973 昭和48年 本社所在地を虎ノ門より東京都中央区日本橋1-13-1に移転
- 1978 昭和53年 本社所在地を日本橋より東京都文京区後楽2-2-8に移転
- 1979 昭和54年 横浜支店開設
- 1980 昭和55年 東京都品川区東大井に、技術研究所開設
- 1984 昭和59年 北陸支店開設
- 1992 平成4年 関東支店開設
- 1994 平成6年 栃木県那須郡西那須野町に技術研究所開設
- 1996 平成8年 創業100周年を迎える。
- 2001 平成13年 株式の取得により、五栄土木(株)及び洋伸建設(株)を子会社化

【経営戦略の変遷と歴史的背景】

第Ⅰ期：創業から発展へ

- (1) 創業期：『水の土木の水野組』
 - ・1896年水野組創設
 - ・明治時代：海軍工事を中心に各地で港湾土木工事を手がけた。
 - ・大正時代：仕事は全国に広がり、陸上土木工事、建築工事も手がけた。
 - ・1921年東京出張所を開設し、基盤を固める。
- (2) 戦前：機械力の整備・充実
 - ・浚渫船を建造し、埋立浚渫分野で強味を發揮
 - ・造船業にも進出

第Ⅱ期：復興から海外・陸上へ

- (1) 復興期：苦難の中、再建策を打ち出す
 - ・戦災で大きな痛手を受けたが、1946年港湾土木を会社の柱として会社再建に着手
 - ・1954年株式会社水野組設立
- (2) 海外進出：海外進出の第一歩
 - ・1957年インド・ゴア港へ岸壁築造の技術指導団を派遣。海外進出の第一歩となる。
 - ・1958年大型ポンプ式浚渫船「安芸」(当時東洋随一)建造、大型船の先鞭をつける。
 - ・1961年ポンプ浚渫船「スエズ」建造、国際入札によりスエズ改修工事受注
- (3) 全国展開：本店移転
 - ・1964年本店を広島市から東京都港区に移転。全国展開の体制を固めた。
 - ・1967年社名を五洋建設株式会社と改め、経営の刷新を図るとともに、海上工事を得意とする総合建設業者として、広く海外に雄飛することとなった。
- (4) 陸上へ：酒井建設工業の吸収合併
 - ・1968年酒井建設工業(株)を吸収合併し、陸上土木部門へ本格的に進出
 - ・1969年日本土地開発(株)を吸収合併し、海洋土木部門の施工能力を強化
 - ・1970年神工業(株)を吸収合併し、北海道の基盤を築く。全国的規模の建設業者となる。
- (5) 海外全盛：海外大型工事相次ぐ
 - ・1970年水野哲太郎が社長に就任し、営業力・金融力・施工力の3つの重大性を強調
 - ・1970年代、エジプト、シンガポール、イラク、カタールで大型工事の受注が相次いだ。
 - ・1975～1980年、スエズ運河増深拡幅工事は受注総額1,066億円に上る超大型工事で、五洋の名を世界に広めた。
- (6) 技術提携
 - ・1970年オランダの総合建設会社バラスト・ネーダムグループと合弁会社五洋バラスト(株)を設立
深掘浚渫・沈埋トンネル分野の技術提携。日本初の大深度浚渫船「出島」完成
 - ・1979年フランスエンジニアリング会社シータンク社とコンクリート製プラットフォームに関する業務提携

第Ⅲ期:建築強化によりゼネコンへ

(1) 建築へ: 建築部門強化

- ・1977年建築部門の拡大強化が打ち出され、今日の建築の成長の端緒となる。
- ・1978年東京都文京区(現在地)に自社設計施工による本社ビル完成
- ・1980年東京都品川区に技術研究所完成。五洋の建築の実力を実証した。

(2) ゼネコンへ: バランスのとれた総合建設業へ

- ・1981年水野廉平が社長に就任
技術開発を進めながらバランスのとれた総合建設業を目指す経営目標を策定した。
- ・1986年より3年毎の中期経営計画を策定し、『規模の拡大』と『体質の強化』をバランス良く実現すべく取り組む。
- ・イメージアップ戦略として、1990年コミュニケーションキャラクター『Mr. PENTA』誕生
また、1992年より女子プロゴルフトーナメント『五洋建設レディース』主催(～1998年まで)
- ・1991年度受注高6,000億円、売上高5,000億円の大台を初めて越える。
- ・1994年栃木県西那須野町に新技術研究所完成
- ・国内建築はバブル景気の1990、91年に土木を上回る受注を上げるなど、規模の拡大では一応の成果を上げた。
また、香港・シンガポールなど海外で超高層ビルを含む大型工事を数多く施工するとともに、
国内でも超高層ビル建築、免震構法、全天候型自動化施工システムなど新技術を用いた実績を積み重ね、
技術面でも確かな実力を蓄えた。
- ・国内土木は景気対策、阪神淡路大震災の復興対策による公共投資の増加を受け、
1993、95年に3,000億円超の受注を達成。

(3) 創業2世紀へ: 足腰の強いエクセレント・コントラクターへ

- ・1996年度はシンガポールの大型埋立工事が寄与して海外受注高過去最高の1,884億円を達成。
- ・1997年度には海外完工高が1,100億円を超える。
- ・1997年度売上高10位となり、ベスト10入りを果たす。
- ・1997年民需の低迷に加え、財政構造改革による公共投資の削減など建設業を取り巻く環境の厳しい中、
新中期経営計画を策定し、体質強化に着手。
- ・1998年度、シンガポールでオペラハウス(エスプラネード・シアター)を約270億円で、大型埋立工事
ジュロン3期埋立工事を約1,000億円で受注。海外大型埋立工事を睨んで世界最新鋭・最大級の自航式
浚渫船『Queen of Penta-Ocean』を建造、1999年1月進水式を挙げる。
- ・1999年2月8日、財務体質の抜本的改善に伴う1998年度の業績予想の修正(赤字決算・無配)と
新3カ年経営計画を発表。建築は規模の拡大から利益第一主義へ。
- ・1998年度、99年度2期連続赤字決算。時価会計、退職給付会計への対応ならびに事業量縮小に伴う
人員削減により総額約1,000億円の特損処理。本業営業利益は1999年度V字回復達成。
- ・2000年度、シンガポールでジュロン4期/チュアス埋立工事を約1,000億円で受注
- ・2001年5月「新世紀経営計画～時代の変化に挑戦する企業グループを目指して」発表。

《経営戦略》 ブランド技術を活かした営業競争力の強化

既存分野での利益確保と新しい建設ビジネスの確立(環境、リニューアル)

関連会社の強化(地域密着の地場と戦える企業へ)

健全性の向上(本業による財務体質の改善)

企業風土の改革

第Ⅳ期:再生・飛翔

(1) 利益重視、選択と集中の徹底へ: 建築部門の自立へ

・2001年10月:新世紀経営計画の下方修正

・2002年4月:加藤秀明が社長に就任

・2002年10月:中期経営計画『チャレンジ21』発表

2002年度の赤字決算、無配、2003年度定時株主総会での無償減資発表

《目標》 連結売上3,600億円(土木1,500、建築1,100、海外650、開発50、子会社300)、
経常利益120億円、当期利益18億円

《経営戦略》 建設事業を核とした豊かな環境を創造する総合エンジニアリング企業を目指して

①事業量の縮小に見合った企業体質の転換

人員のスリム化、一般管理費の削減、コーポレートガバナンス改革、
財務体質の健全化(関係会社の開発事業損失など)

②建設事業の収益力向上:部門別業績管理の徹底

国内土木:高利益体質の維持、将来分野への布石を打つ

国内建築:自立。営業利益黒字化(2003年度達成)

海外:マリコングローバルトップ企業、利益重視の徹底

・2004年8月:第1回無担保転換社債型新株予約権付社債50億円発行

・2004年12月:鉄村和二郎が社長に就任

・2005年3月:「チャレンジ21」目標達成

事業量の収縮を国内建築黒字化と経費圧縮で補い、営業利益V字回復を達成
計画を上回る財務体質の改善を実現

(2) 「再建」から「再生・進化」へ

・2005年5月:第2回無担保転換社債型新株予約権付社債150億円発行

・2005年5月:中期経営計画『Evolution21』発表

《目標》 連結売上3,550億円(土木1,500、建築1,300、海外450、開発20、子会社280)、
経常利益135億円、当期利益50億円

一株あたり当期利益10円以上、自己資本比率20%以上、

有利子負債総資産比率30%以下

《経営戦略》 ①CSRの推進 ～進化への羅針盤

・経営理念、中期ビジョンの明確化・共有化

・CSRの全社展開

②本業収益力の強化 ～進化への布石

・「利益重視」の徹底と「選択と集中」の更なる推進

・臨海部ナンバーワン企業の強みを活かす

・ブランド技術による将来有望市場の開拓

③企業体質の強靱化 ～進化への足固め

・バックオフィス改革(シェアードサービスセンターの設置等)

・財務体質の更なる健全化 ～資本の充実と資本の圧縮

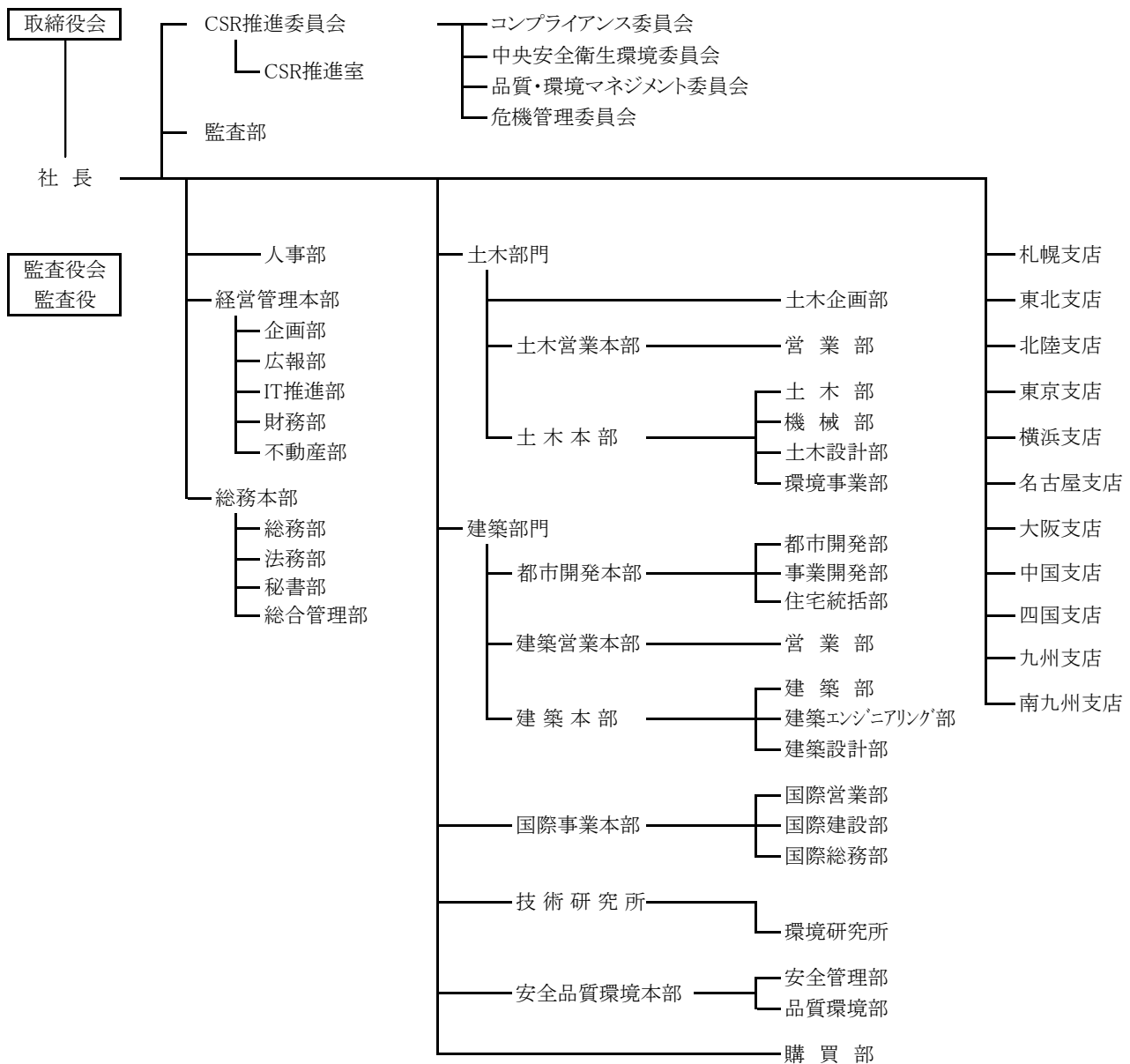
資本増強(CB150億円の発行)、保有不動産売却等による資産圧縮、

有利子負債削減

・2006年5月:村重芳雄が社長に就任

2 会社組織

2006年4月1日現在



3 グループ各社の概況

平成18年3月31日現在

NO	会社名	区分	本店所在地	主たる 事業内容	持株比率 (間接含む)	設立年月	資本金 (百万円)	決算期	従業員数
	五洋建設(株)		東京都文京区	建設業	—	1896年4月	28,070	3/31	2,880
☆	1 ベンタビルダーズ(株)	連結子会社	東京都新宿区	建設業	100.00%	1991年9月	50	3/31	36
☆	2 ベンタビルダーズ西日本(株)	連結子会社	広島市	建設業	100.00%	1993年3月	50	3/31	3
☆	3 五栄土木(株)	連結子会社	東京都江東区	建設業	100.00%	1981年3月	200	3/31	329
☆	4 洋伸建設(株)	連結子会社	広島市	建設業	100.00%	1965年8月	66	3/31	149
☆	5 九州洋伸建設(株)	連結子会社	福岡市	建設業	100.00%	1986年10月	40	3/31	47
	6 ベンタオーシャン・マレーシア社	連結子会社	マレーシア	建設業	100.00%	1990年7月	千M\$ 760	12/31	—
	7 サイアム・ゴヨウ社	連結子会社	タイ	建設業	49.02%	1999年9月	千BHT 2,000	12/31	—
※	8 タイ・ベンタオーシャン社	連結子会社	タイ	建設業	49.02%	2006年1月	千BHT 20,000	12/31	—
	9 小浜マリン(株)	連結子会社	長崎県南高来郡	開発事業	57.75%	1989年4月	80	3/31	—
	10 ニコシア社	連結子会社	香港	開発事業	100.00%	1990年10月	千HK\$ 10	12/31	—
	11 ブリッチウッド社	連結子会社	香港	開発事業	100.00%	1991年10月	千HK\$ 1	12/31	—
	12 モダンマインド社	連結子会社	香港	開発事業	100.00%	1997年3月	千HK\$ 2	12/31	—
	13 ベンタテクノサービス(株)	連結子会社	栃木県那須塩原市	その他	100.00%	1991年9月	20	3/31	26
☆	14 警固屋船渠(株)	連結子会社	広島県呉市	その他	100.00%	1949年11月	30	3/31	32
	15 長崎総合管理(株)	連結子会社	長崎市	その他	100.00%	2000年11月	20	3/31	39
	16 (株)サンドテクノ	連結子会社	千葉県市川市	その他	100.00%	1992年12月	70	3/31	13
	17 domi環境(株)	連結子会社	東京都文京区	その他	79.60%	2003年6月	50	3/31	3
	18 ベンタオーシャン・ホンコン社	連結子会社	香港	その他	100.00%	1999年7月	千HK\$ 9,000	12/31	—
	19 ベンタオーシャン・ドレッシング・パナマ社	連結子会社	パナマ	その他	100.00%	1998年3月	10	3/31	—
	20 レイナ・テル・マール・トランスポート社	連結子会社	パナマ	その他	100.00%	2000年6月	0	3/31	—
	21 ヴィエント・テル・マール・トランスポート社	連結子会社	パナマ	その他	100.00%	2000年6月	0	3/31	—
	22 ベレーザ・テル・マール・トランスポート社	連結子会社	パナマ	その他	100.00%	2000年6月	0	3/31	—
	23 ソル・テル・マール・トランスポート社	連結子会社	パナマ	その他	100.00%	2000年6月	0	3/31	—
	24 グロリア・トランスポート社	連結子会社	パナマ	その他	100.00%	2000年6月	0	3/31	—
	25 コスモ・トランスポート・パナマ社	連結子会社	パナマ	その他	100.00%	1999年4月	0	3/31	—
	26 アンカットアウト社	連結子会社	マレーシア	その他	100.00%	2002年10月	千US\$ 35	12/31	—
※	27 五洋科技信息咨询(深圳)有限公司	連結子会社	中華人民共和国	その他	100.00%	2005年5月	千RMB 1,000	12/31	—
	28 ジェイエイ岐阜アグリ開発(株)	持分法適用 関連会社	岐阜市	建設業	30.00%	1996年11月	40	3/31	
	29 計測情報システム(株)	持分法適用 関連会社	東京都中央区	その他	15.24%	1994年4月	10	9/30	
	30 大森ビル(株)	持分法適用 関連会社	東京都品川区	その他	28.00%	1993年6月	2,000	3/31	
	31 ジャイワット(株)	持分法適用 関連会社	仙台市	その他	36.84%	1999年8月	26	3/31	
	32 羽田空港国際線エプロンPFI(株)	持分法適用 関連会社	東京都新宿区	その他	15.00%	2006年3月	500	3/31	

※は、新規連結子会社

計

3,557人

☆の6社については、“5 (3) 主な連結子会社の業績概要推移”を参照

4 株式の状況

(1) 株価の推移



(2) 所有者別株式数の推移

会計年度	(単位)	FY2001	FY2002	FY2003	FY2004	FY2005
政府及び地方公共団体	(千株)	1 0.00%	2 0.00%	3 0.00%	1 0.00%	1 0.00%
金融機関	(千株)	170,366 47.14%	146,090 40.42%	130,392 36.08%	162,269 41.02%	182,184 37.06%
証券会社	(千株)	4,376 1.21%	3,331 0.92%	9,006 2.49%	7,220 1.83%	12,187 2.48%
その他法人	(千株)	17,076 4.72%	23,895 6.61%	15,906 4.40%	16,430 4.15%	19,843 4.04%
外国法人等	(千株)	4,494 1.24%	3,279 0.91%	14,065 3.89%	27,668 6.99%	73,243 14.90%
(外国法人等のうち個人)	(千株)	(34) (0.01%)	(30) (0.01%)	(17) (0.00%)	(22) (0.01%)	(53) (0.01%)
個人その他	(千株)	165,089 45.68%	184,753 51.12%	191,967 53.12%	181,587 45.90%	203,959 41.50%
自己株式	(千株)	5 0.00%	56 0.02%	67 0.02%	89 0.02%	109 0.02%
期末発行済株式総数	(千株)	361,407 100%	361,407 100%	361,407 100%	395,624 100%	491,527 100%
期末発行済株式数(自己株式除く)	(千株)	361,401	361,350	361,340	395,175	491,418

(3) 発行済株式総数、資本金等の推移

年度	発行済株式総数		資本金		資本準備金		摘要
	増減 (千株)	残高 (千株)	増減 (百万円)	残高 (百万円)	増減 (百万円)	残高 (百万円)	
1990	-	301,318	-	15,065	-	10,960	
1991	-	301,318	-	15,065	-	10,960	
1992	0	301,318	0	15,066	0	10,960	転換社債の転換による増加
1993	12,380	313,699	3,510	18,576	3,510	14,470	転換社債の転換による増加
1994	39,010	352,710	12,155	30,731	12,155	26,625	転換社債の転換及び新株引受権付社債の新株引受権行使による増加
1995	4,031	356,741	1,332	32,063	1,332	27,957	転換社債の転換及び新株引受権付社債の新株引受権行使による増加
1996	5,530	362,272	1,907	33,971	1,907	29,865	新株引受権付社債の新株引受権行使による増加
1997	-	362,272	-	33,971	-	29,865	
1998	△ 865	361,407	-	33,971	△ 203	29,662	資本準備金による自己資本の償却による減少
1999	-	361,407	-	33,971	△ 19,027	10,634	第49期の損失処理による減少
2000	-	361,407	-	33,971	-	10,634	
2001	-	361,407	-	33,971	-	10,634	
2002	-	361,407	-	33,971	-	10,634	
2003	-	361,407	△ 15,901	18,070	△ 10,634	-	資本減少の特別決議
2004	33,857	395,264	2,500	20,570	2,500	2,500	第1回新株予約権付社債の転換による増加
2005	96,262	491,527	7,500	28,070	7,500	10,000	第2回新株予約権付社債の転換による増加

※発行済株式総数には自己株式を含む

※2006年3月31日現在、東京証券取引所第1部、大阪証券取引所第1部、名古屋証券取引所第1部に上場

5 主要な経営指標の推移

(1) 連結・単体 経営指標等

【連結 主要経営指標】

会計年度	(単位)	FY2001	FY2002	FY2003	FY2004	FY2005
売上高	(百万円)	440,661	386,861	331,169	345,266	354,657
売上高連単倍率	(倍)	1.11	1.14	1.11	1.09	1.11
営業利益	(百万円)	10,655	6,136	10,733	11,999	14,176
営業利益連単倍率	(倍)	1.08	1.10	1.04	1.07	1.13
経常利益	(百万円)	8,351	1,846	7,439	8,864	11,341
経常利益連単倍率	(倍)	1.16	1.25	1.12	1.16	1.18
当期純損益	(百万円)	1,771	△ 16,260	3,292	2,359	3,875
当期純利益連単倍率	(倍)	1.14	-	2.13	1.46	1.36
総資産額	(百万円)	509,541	472,849	443,193	411,322	389,366
純資産額	(百万円)	51,684	33,681	39,860	47,640	66,891
有利子負債額	(百万円)	188,491	207,257	186,703	165,237	135,699
D/Eレシオ	(倍)	3.6	6.2	4.7	3.5	2.0
1株当たり純資産額	(円)	143.01	93.21	110.31	120.55	136.12
1株当たり当期純損益	(円)	4.90	△ 45.00	9.11	6.25	8.57
自己資本比率	(%)	10.1	7.1	9.0	11.6	17.2
自己資本利益率	(%)	3.4	△ 38.1	9.0	5.4	6.8
株価収益率	(倍)	24.7	-	16.5	32.0	27.9
営業活動によるキャッシュ・フロー	(百万円)	25,110	△ 13,026	33,228	21,872	9,771
投資活動によるキャッシュ・フロー	(百万円)	3,559	△ 6,214	△ 4,206	5,765	2,319
財務活動によるキャッシュ・フロー	(百万円)	△ 31,016	17,917	△ 20,573	△ 16,506	△ 14,965
現金及び現金同等物の期末残高	(百万円)	51,376	49,321	57,700	68,274	64,677
繰延税金資産(純額)	(百万円)	19,461	26,050	22,769	14,844	7,162
退職給付債務	(百万円)	100,980	53,795	52,497	36,214	36,532
退職給付費用	(百万円)	7,366	8,012	5,890	3,789	3,902
設備投資額	(百万円)	3,771	3,955	2,901	1,384	1,696
減価償却実施額	(百万円)	6,281	5,781	5,137	4,496	4,031
従業員数	(人)	4,549	3,934	3,767	3,684	3,557

※D/Eレシオ＝有利子負債÷株主資本(純資産額)

※退職給付費用には特別利益、特別損失額は含まない

【単体 主要経営指標】

会計年度	(単位)	FY2001	FY2002	FY2003	FY2004	FY2005
売上高	(百万円)	396,742	347,176	297,388	317,359	318,959
営業利益	(百万円)	9,909	5,596	10,336	11,251	12,598
営業利益率	(%)	2.5	1.6	3.5	3.6	3.9
経常利益	(百万円)	7,249	1,476	6,640	7,649	9,584
経常利益率	(%)	1.8	0.4	2.2	2.4	3.0
当期純損益	(百万円)	1,557	△ 18,387	1,547	1,615	2,855
売上総利益率	(%)	10.3	9.0	9.8	9.3	9.6
完成工事総利益率	(%)	10.4	9.1	10.4	9.6	9.8
土木工事利益率	(%)	14.6	12.5	13.3	12.0	11.9
建築工事利益率	(%)	4.0	4.0	6.4	7.3	7.4
開発事業等総利益率	(%)	△ 13.8	3.2	△ 17.8	△ 32.8	△ 3.1
資本金	(百万円)	33,971	33,971	18,070	20,570	28,070
発行済株式総数	(千株)	361,407	361,407	361,407	395,264	491,527
総資産額	(百万円)	458,077	430,632	407,119	384,088	356,147
純資産額	(百万円)	54,013	33,917	38,533	45,573	63,711
有利子負債額	(百万円)	169,405	188,936	170,284	150,407	123,845
自己株式	(千株)	5	56	67	89	109
期末株価終値	(円)	121	51	150	200	239
株価時価総額	(百万円)	43,729	18,428	54,201	79,035	117,448
1株当たり純資産額	(円)	149.46	93.86	106.64	115.33	129.77
株価純資産倍率	(倍)	0.8	0.5	1.4	1.7	1.8
自己資本比率	(%)	11.8	7.9	9.5	11.9	17.9
自己資本利益率	(%)	2.9	△ 41.8	4.3	3.8	5.2
1株当たり当期純損益	(円)	4.31	△ 50.88	4.28	4.28	6.31
1株当たり配当額	(円)	2.5	-	-	-	-
株価収益率	(倍)	28.1	-	35.0	46.7	37.9
配当性向	(%)	58.0	-	-	-	-
試験研究費	(百万円)	2,149	1,764	1,558	1,480	1,442
設備投資額	(百万円)	2,408	2,818	2,463	671	906
減価償却実施額	(百万円)	3,391	3,162	2,692	2,227	1,789
従業員数	(人)	3,655	3,121	3,043	2,965	2,880
(うち技術系)	(人)	2,738	2,341	2,298	2,239	2,199
(うち事務系)	(人)	917	780	745	726	681

※株価時価総額は、自己株式控除後期末発行済をベースに算出

(2) 单体主要数值 長期推移

(単位:百万円)

会計年度	受注高			売上高	営業利益	経常利益	当期利益	
	(国内土木)	(国内建築)	(海外)					(計)
1978	131,117	33,751	7,128	171,996	203,107	10,282	5,056	1,975
1979	157,078	37,867	23,336	218,281	211,683	10,001	5,314	2,011
1980	162,997	54,375	29,070	246,442	212,965	9,291	4,355	1,745
1981	178,509	63,176	36,816	278,501	264,755	12,800	7,846	1,271
1982	153,654	51,187	52,618	271,348	258,864	12,278	7,154	2,076
1983	144,193	60,858	100,879	305,258	233,622	7,594	2,900	841
1984	161,475	60,716	15,737	238,640	274,059	5,448	859	33
1985	177,429	75,657	28,785	281,871	273,755	9,177	5,913	1,277
1986	198,048	80,478	12,349	290,874	281,897	9,324	7,785	1,513
1987	207,301	100,831	1,603	309,734	333,138	10,399	9,713	2,564
1988	206,826	138,582	15,006	360,413	355,311	8,443	8,355	3,026
1989	239,722	199,050	30,373	469,145	371,626	12,830	10,386	3,509
1990	241,260	254,063	25,006	520,329	439,061	14,568	12,124	3,814
1991	267,344	269,041	70,433	606,817	501,415	19,379	13,975	4,036
1992	295,527	208,071	60,396	563,995	521,922	20,922	14,434	4,084
1993	300,856	160,723	70,003	531,583	525,128	19,316	13,389	3,914
1994	261,939	169,283	45,558	476,782	530,441	14,845	10,244	3,651
1995	312,017	180,492	46,601	539,110	558,319	16,863	12,327	4,315
1996	252,117	185,310	188,417	625,846	550,694	12,811	10,643	3,807
1997	230,737	210,892	70,795	512,425	567,176	12,527	9,933	3,208
1998	231,384	111,663	123,454	466,503	508,925	5,683	3,173	△ 41,340
1999	205,693	134,637	53,073	393,404	434,811	15,747	11,305	△ 15,023
2000	185,182	136,514	145,943	467,640	419,382	13,304	10,917	2,673
2001	159,981	112,004	44,030	316,016	396,742	9,909	7,249	1,557
2002	131,397	110,323	17,709	259,430	347,176	5,596	1,476	△ 18,387
2003	143,424	115,949	32,501	291,875	297,388	10,336	6,640	1,547
2004	180,824	125,234	18,049	324,108	317,359	11,251	7,649	1,615
2005	111,477	132,711	30,273	274,461	318,959	12,598	9,584	2,855

(3) 主な連結子会社の業績概要

(単位: 百万円)

会計年度	FY2001	FY2002	FY2003	FY2004	FY2005
五栄土木株式会社					
売上高	32,684	28,830	22,097	18,150	24,542
営業利益	306	210	201	359	578
経常利益	313	166	116	316	614
当期利益	69	5	27	185	240
総資産	21,337	16,228	13,295	13,201	13,355
資本の部	1,789	1,789	1,822	2,009	2,253
従業員数	376	355	352	335	329
洋伸建設株式会社					
売上高	20,955	18,734	18,806	15,982	19,623
営業利益	467	449	372	353	554
経常利益	436	427	348	333	542
当期利益	14	90	69	101	312
総資産	15,690	15,055	10,794	9,919	10,237
資本の部	1,036	1,127	1,196	1,297	1,610
従業員数	167	163	150	155	149
九州洋伸建設株式会社					
売上高	4,300	5,451	5,189	2,888	3,508
営業利益	195	102	183	49	107
経常利益	182	88	175	42	102
当期利益	84	14	12	31	10
総資産	4,289	3,687	3,093	2,515	2,651
資本の部	511	526	538	570	581
従業員数	72	57	57	53	47
ペンタビルダーズ株式会社					
売上高	4,688	4,071	3,903	5,571	4,092
営業利益	18	37	8	25	17
経常利益	14	35	7	23	14
当期利益	8	5	16	34	6
総資産	1,583	2,250	1,850	1,728	1,671
資本の部	73	78	95	129	136
従業員数	39	35	33	37	36
ペンタビルダーズ西日本株式会社					
売上高	4,733	2,880	2,769	1,353	1,156
営業利益	△ 41	4	5	12	△ 94
経常利益	△ 38	5	3	10	△ 92
当期利益	△ 42	0	△ 66	36	△ 76
総資産	1,482	1,066	1,191	751	221
資本の部	71	71	5	41	△ 35
従業員数	38	19	15	16	3
警固屋船渠株式会社					
売上高	4,759	3,367	7,239	4,870	7,396
営業利益	68	47	△ 93	△ 247	171
経常利益	70	69	△ 67	△ 234	193
当期利益	53	16	△ 63	△ 281	194
総資産	4,449	5,418	6,337	7,141	7,336
資本の部	770	782	714	432	633
従業員数	35	32	30	32	32

※1 五栄土木、洋伸建設は2001年度より連結対象。

※2 売上高は、内部売上高も含む

6 連結財務情報

(1) 連結貸借対照表

(単位:百万円)

会計年度	FY2001	FY2002	FY2003	FY2004	FY2005
(資産の部)					
流動資産					
現金預金	52,423	49,968	58,128	70,380	64,873
受取手形・完成工事未収入金等	143,673	119,173	105,641	101,537	108,409
有価証券	176	727	201	84	91
未成工事支出金等	65,522	53,413	52,617	50,594	36,173
たな卸不動産	53,828	52,520	39,346	37,225	36,458
未収入金	29,514	29,953	22,902	22,063	22,138
繰延税金資産	8,965	10,500	11,012	9,017	5,778
その他	4,423	5,413	5,690	7,551	4,813
貸倒引当金	△ 1,585	△ 1,006	△ 1,158	△ 1,145	△ 1,038
流動資産 計	356,943	320,664	294,382	297,309	277,698
固定資産					
有形固定資産					
建物・構築物	20,494	19,061	18,216	14,388	13,438
機械・運搬具・工具器具備品	27,057	24,854	22,189	19,607	17,633
土地	51,309	50,860	48,239	36,395	36,017
建設仮勘定	651	1,851	84	15	93
その他	3,722	3,642	3,640	793	789
有形固定資産 計	103,235	100,270	92,370	71,199	67,971
無形固定資産	770	601	554	544	532
投資その他の資産					
投資有価証券	23,611	18,742	22,285	22,981	29,102
繰延税金資産	10,496	15,550	11,756	5,827	1,384
その他	26,687	28,878	28,550	20,014	18,367
貸倒引当金	△ 12,203	△ 11,858	△ 6,706	△ 6,553	△ 5,689
投資その他の資産 計	48,592	51,312	55,885	42,269	43,164
固定資産 計	152,598	152,184	148,810	114,012	111,668
資産合計	509,541	472,849	443,193	411,322	389,366

(単位:百万円)

会計年度	FY2001	FY2002	FY2003	FY2004	FY2005
(負債の部)					
流動負債					
支払手形・工事未払金等	155,003	115,644	110,970	115,294	110,201
短期借入金	101,895	107,624	105,772	114,309	80,704
社債(1年以内償還予定)	-	-	-	200	-
未払法人税等	1,191	648	707	1,496	1,275
未成工事受入金等	57,566	49,336	51,308	40,254	32,184
完成工事補償引当金	265	303	343	467	500
賞与引当金	3,007	2,126	1,640	1,617	1,759
工事損失引当金	-	-	-	686	427
開発事業損失引当金	-	-	-	147	-
関係会社整理損失引当金	-	10,245	486	-	25
その他	29,373	29,917	26,795	22,437	21,516
流動負債 計	348,304	315,846	298,024	296,911	248,594
固定負債					
社債	200	200	200	-	-
長期借入金	86,395	99,432	80,731	50,728	54,995
土地再評価に係る繰延税金負債	4,073	4,012	5,248	3,270	7,274
退職給付引当金	9,621	7,357	7,729	6,513	6,751
役員退職慰労引当金	1,422	693	460	441	451
開発事業整理損失引当金	-	4,081	3,980	-	-
連結調整勘定	1,837	1,402	966	479	-
その他	6,000	6,140	5,987	5,331	4,400
固定負債 計	109,552	123,320	105,304	66,765	73,872
負債合計	457,856	439,167	403,329	363,676	322,466
(少数株主持分)					
少数株主持分	-	-	2	5	8
(資本の部)					
資本金	33,971				
資本準備金	10,634				
再評価差額金	5,614				
連結剰余金	250				
その他有価証券評価差額金	858				
為替換算調整勘定	355				
自己株式	△ 0				
資本金		33,971	18,070	20,570	28,070
資本剰余金		10,634	10,106	12,606	20,106
利益剰余金		△ 17,008	889	6,132	9,939
土地再評価差額金		5,800	7,649	4,766	879
その他有価証券評価差額金		△ 63	2,982	3,411	7,724
為替換算調整勘定		351	167	162	185
自己株式		△ 4	△ 5	△ 9	△ 13
資本合計	51,684	33,681	39,860	47,640	66,891
負債、少数株主持分及び資本合計	509,541	472,849	443,193	411,322	389,366

(2) 連結損益計算書

(単位:百万円)

会計年度	FY2001	FY2002	FY2003	FY2004	FY2005
売上高					
完成工事高	430,473	374,169	314,625	334,802	338,842
開発事業等売上高	10,188	12,691	16,544	10,463	15,814
売上高 計	440,661	386,861	331,169	345,266	354,657
売上原価					
完成工事原価	385,839	340,170	282,247	302,466	305,346
開発事業等売上原価	9,655	11,628	16,904	10,761	15,051
売上原価 計	395,494	351,798	299,151	313,228	320,398
売上総利益					
完成工事総利益	44,633	33,998	32,377	32,335	33,495
開発事業等総利益	533	1,063	359	△ 297	762
売上総利益 計	45,167	35,062	32,017	32,038	34,258
販売費及び一般管理費	34,511	28,925	21,284	20,038	20,081
営業利益	10,655	6,136	10,733	11,999	14,176
営業外収益					
受取利息・有価証券利息	298	274	234	219	440
受取配当金	216	202	200	226	336
連結調整勘定償却額	434	435	435	483	479
持分法による投資利益	-	-	55	57	-
不動産賃貸料	317	285	227	212	255
その他	402	532	326	258	278
営業外収益 計	1,669	1,730	1,480	1,457	1,790
営業外費用					
支払利息	3,529	3,462	3,797	3,730	3,412
持分法による投資損失	166	569	-	-	219
為替差損	-	1,326	841	461	256
その他	277	663	134	400	737
営業外費用 計	3,973	6,020	4,773	4,592	4,626
経常利益	8,351	1,846	7,439	8,864	11,341
特別利益	1,881	2,561	2,501	13,490	388
特別損失	3,713	25,723	3,317	12,854	1,710
税金等調整前当期純利益	6,519	△ 21,316	6,624	9,500	10,019
法人税・住民税及び事業税	1,748	811	888	1,492	1,366
法人税等調整額	2,999	△ 5,867	2,451	5,648	4,775
少数株主損失	-	-	7	0	△ 1
当期純利益	1,771	△ 16,260	3,292	2,359	3,875

(3) 連結剰余金計算書

(単位:百万円)

会計年度	FY2001	FY2002	FY2003	FY2004	FY2005
連結剰余金期首残高	317				
連結剰余金期首残高	317				
連結剰余金増加高	872				
連結会社減少に伴う連結剰余金増加高	872				
連結会社増減に伴う欠損金減少高	-				
連結剰余金減少高	2,710				
株主配当金	1,806				
再評価差額金取崩額	903				
当期純利益	1,771				
連結剰余金期末残高	250				
(資本剰余金の部)					
資本剰余金期首残高		10,634	10,634	10,106	12,606
資本剰余金増加高		-	10,106	2,500	7,500
新株予約権の行使による増加高		-	-	2,500	7,500
資本金取崩しによる増加高		-	10,106	-	-
資本剰余金減少高		-	10,634	-	-
利益剰余金への振替高		-	10,634	-	-
資本剰余金期末残高		10,634	10,106	12,606	20,106
(利益剰余金の部)					
利益剰余金期首残高		250	△ 17,008	889	6,132
利益剰余金増加高		-	19,721	5,243	3,875
当期純利益		-	3,292	2,359	3,875
土地再評価差額金取崩額		-	-	2,883	-
資本金取崩による増加高		-	5,794	-	-
資本剰余金取崩による増加高		-	10,634	-	-
利益剰余金減少高		17,259	1,823	-	69
当期純損失		16,260	-	-	-
株主配当金		903	-	-	-
連結会社減少に伴う利益剰余金減少高		23	-	-	-
土地再評価差額金取崩額		71	1,823	-	69
利益剰余金期末残高		△ 17,008	889	6,132	9,939

(4) 連結キャッシュ・フロー計算書

(単位:百万円)

会計年度	FY2001	FY2002	FY2003	FY2004	FY2005
営業活動によるキャッシュ・フロー					
税金等調整前当期純利益・損失(△)	6,519	△ 21,316	6,624	9,500	10,019
減価償却費	6,539	6,016	5,369	4,622	4,160
減損損失	-	-	-	8,323	286
連結調整勘定償却額	△ 434	△ 435	△ 435	△ 483	△ 479
貸倒引当金の増加・減少(△)額	△ 1,626	△ 924	△ 4,999	△ 166	△ 971
賞与引当金の増加・減少(△)額	△ 185	△ 880	△ 485	△ 23	142
退職給付引当金の増加・減少(△)額	1,480	△ 2,264	371	△ 1,215	237
関係会社整理損引当金の増加・減少(△)額	-	-	-	-	25
開発事業整理損失引当金の増加・減少(△)額	-	10,245	△ 9,662	△ 486	-
開発事業損失引当金の増加・減少(△)額	-	4,081	△ 100	△ 3,832	△ 147
工事損失引当金	-	-	-	686	△ 259
受取利息及び受取配当金	△ 514	△ 477	△ 435	△ 445	△ 776
支払利息	4,053	3,554	4,256	4,094	3,744
為替差損・益(△)	△ 140	753	△ 10	531	666
持分法による投資損失・利益(△)	166	569	△ 55	△ 57	219
有形固定資産売却損・益(△)	904	282	1,162	704	△ 35
投資有価証券売却損・益(△)	3	△ 4	△ 337	9	0
有価証券・投資有価証券評価損	848	505	15	19	83
売上債権の減少・増加(△)額	17,466	24,489	13,520	4,102	△ 7,290
未成工事支出金の減少・増加(△)額	△ 2,232	12,816	8	3,007	14,265
たな卸資産の減少・増加(△)額	△ 599	516	15,377	1,029	3,877
仕入債務の増加・減少(△)額	△ 9,870	△ 39,276	△ 4,603	4,344	△ 5,177
未成工事受入金の減少額	△ 1,756	△ 8,229	1,972	△ 11,054	△ 8,354
未収入金の減少・増加額(△)額	-	-	7,051	838	△ 63
その他	9,433	1,289	3,299	2,541	△ 138
小計	30,054	△ 8,688	37,903	26,590	14,033
利息及び配当金の受取額	504	527	394	388	791
利息の支払額	△ 3,903	△ 3,510	△ 4,240	△ 4,102	△ 3,630
法人税等の支払額	△ 1,545	△ 1,353	△ 829	△ 1,003	△ 1,422
営業活動によるキャッシュ・フロー 計	25,110	△ 13,026	33,228	21,872	9,771
投資活動によるキャッシュ・フロー					
有価証券・投資有価証券の取得による支出	△ 2,764	△ 1,701	△ 7,602	△ 632	△ 383
有価証券・投資有価証券の売却による収入	128	1,741	10,098	817	1,172
有形固定資産の取得による支出	△ 3,771	△ 3,955	△ 2,901	△ 1,384	△ 1,691
有形固定資産の売却による収入	3,222	1,001	2,688	9,107	380
貸付による支出	△ 2,563	△ 5,105	△ 7,223	△ 968	△ 92
貸付金の回収による収入	101	1,469	709	621	1,133
新規連結子会社の株式取得による支出及び資金増加による収入	9,238	-	-	-	-
その他	△ 32	335	25	△ 1,796	1,802
投資活動によるキャッシュ・フロー 計	3,559	△ 6,214	△ 4,206	5,765	2,319
財務活動によるキャッシュ・フロー					
短期借入金の純増加・減少(△)額	△ 25,106	3,159	△ 13,204	△ 7,996	△ 21,542
長期借入れによる収入	21,838	36,883	17,406	21,140	43,823
長期借入金の返済による支出	△ 22,960	△ 21,221	△ 24,779	△ 34,599	△ 51,605
新株予約権付社債の発行による収入	-	-	-	5,000	15,000
配当金の支払額	△ 1,787	△ 900	△ 4	△ 1	△ 0
その他	△ 3,000	△ 3	9	△ 48	△ 639
財務活動によるキャッシュ・フロー 計	△ 31,016	17,917	△ 20,573	△ 16,506	△ 14,965
現金及び現物同等物に係る換算差額	253	△ 731	△ 69	△ 558	△ 723
現金及び現物同等物の増加・減少(△)額	△ 2,092	△ 2,054	8,379	10,574	△ 3,597
現金及び現物同等物の期首残高	53,631	51,376	49,321	57,700	68,274
連結除外に伴う現金及び現金同等物の減少額	△ 162	-	-	-	-
現金及び現金同等物の期末残高	51,376	49,321	57,700	68,274	64,677

(5) セグメント情報

【事業の種類別セグメント情報】

(単位:百万円)

会計年度	FY2001	FY2002	FY2003	FY2004	FY2005
建設事業					
売上高					
外部顧客に対する売上高	430,473	374,169	314,625	334,802	338,842
セグメント間の内部売上高又は振替高	1	212	669	-	-
売上高 計	430,474	374,381	315,294	334,802	338,842
営業費用	419,520	368,556	303,583	321,976	324,687
営業利益	10,954	5,825	11,711	12,825	14,154
資産	349,218	314,196	283,932	248,570	232,931
減価償却費	4,159	4,006	2,914	2,292	2,035
減損損失	-	-	-	117	286
資本的支出	3,088	2,833	2,487	884	1,195
開発事業					
売上高					
外部顧客に対する売上高	2,149	3,559	6,240	2,367	4,487
セグメント間の内部売上高又は振替高	233	333	263	277	272
売上高 計	2,382	3,893	6,503	2,645	4,760
営業費用	2,619	3,392	7,181	3,330	4,948
営業利益	△ 237	501	△ 677	△ 685	△ 188
資産	69,264	74,686	55,088	52,801	45,638
減価償却費	114	39	214	58	32
減損損失	-	-	-	-	-
資本的支出	0	652	92	15	8
その他の事業					
売上高					
外部顧客に対する売上高	8,039	9,132	10,304	8,096	11,327
セグメント間の内部売上高又は振替高	10,420	8,721	8,123	7,035	7,480
売上高 計	18,459	17,853	18,427	15,132	18,807
営業費用	18,572	17,941	18,838	15,305	18,627
営業利益	△ 112	△ 88	△ 411	△ 173	180
資産	32,205	29,309	34,089	26,685	24,681
減価償却費	2,308	2,021	2,282	2,303	2,118
減損損失	-	-	-	8,206	-
資本的支出	966	581	516	596	600
消去後 連結計					
売上高					
外部顧客に対する売上高	440,661	386,861	331,169	345,266	354,657
セグメント間の内部売上高又は振替高	-	-	-	-	-
売上高 計	440,661	386,861	331,169	345,266	354,657
営業費用	430,006	380,724	320,436	333,266	340,480
営業利益	10,655	6,136	10,733	11,999	14,176
資産	509,541	472,849	443,193	411,322	389,366
減価償却費	6,539	6,016	5,369	4,622	4,160
減損損失	-	-	-	8,323	286
資本的支出	3,992	4,022	3,096	1,496	1,805

【所在地別セグメント情報】

(単位:百万円)

会計年度	FY2001	FY2002	FY2003	FY2004	FY2005
日本					
売上高					
外部顧客に対する売上高	362,698	326,217	296,812	307,325	314,257
セグメント間の内部売上高又は振替高	-	-	-	-	-
売上高 計	362,698	326,217	296,812	307,325	314,257
営業費用	353,482	317,740	284,445	292,634	299,512
営業利益	9,216	8,476	12,367	14,691	14,745
資産	384,214	362,690	323,344	280,195	255,127
東南アジア					
売上高					
外部顧客に対する売上高	69,230	49,996	27,332	33,740	36,951
セグメント間の内部売上高又は振替高	-	-	-	-	-
売上高 計	69,230	49,996	27,332	33,740	36,951
営業費用	68,904	51,961	28,681	34,791	37,537
営業利益	326	△ 1,965	△ 1,348	△ 1,050	△ 586
資産	55,623	47,933	42,532	41,700	42,698
その他の地域					
売上高					
外部顧客に対する売上高	8,731	10,647	7,024	4,199	3,448
セグメント間の内部売上高又は振替高	-	-	-	-	-
売上高 計	8,731	10,647	7,024	4,199	3,448
営業費用	7,619	11,021	7,371	5,840	3,430
営業利益	1,112	△ 374	△ 347	△ 1,640	17
資産	8,737	5,190	4,770	4,593	3,946
消去後 連結計					
売上高					
外部顧客に対する売上高	440,661	386,861	331,169	345,266	354,657
セグメント間の内部売上高又は振替高	-	-	-	-	-
売上高 計	440,661	386,861	331,169	345,266	354,657
営業費用	430,006	380,724	320,436	333,266	340,480
営業利益	10,655	6,136	10,733	11,999	14,176
資産	509,541	472,849	443,193	411,322	389,366

7 単体財務情報

(1) 貸借対照表(単体)

(単位:百万円)

会計年度	FY2001	FY2002	FY2003	FY2004	FY2005
(資産の部)					
流動資産					
現金預金	43,498	43,681	50,293	64,065	58,063
受取手形	10,410	10,198	14,755	7,501	6,206
完成工事未収入金	121,665	99,041	82,603	86,052	95,781
開発事業等未収入金	440	633	560	10	10
有価証券	176	727	201	84	91
販売用不動産	13,183	12,328	14,475	12,308	13,634
未成工事支出金	52,345	43,176	47,092	44,627	29,436
開発事業等支出金	23,911	23,673	23,591	23,687	21,548
材料貯蔵品	1,189	761	600	633	536
短期貸付金	6,123	19,784	3,486	13,854	2,702
未収入金	30,018	30,980	23,446	21,983	22,606
繰延税金資産	8,643	10,794	10,604	8,637	5,518
その他流動資産	2,587	2,963	4,085	4,327	4,295
貸倒引当金	△ 1,381	△ 753	△ 940	△ 910	△ 838
流動資産 計	312,812	297,990	274,856	286,863	259,592
固定資産					
有形固定資産					
建物	16,465	15,169	14,760	12,110	11,219
構築物	2,519	2,322	2,224	1,116	1,050
機械装置	1,790	1,693	1,628	1,046	1,015
浚渫船	2,526	2,138	1,811	1,750	1,596
船舶	1,759	1,791	1,540	1,359	1,190
車両運搬具	256	153	178	125	127
工具器具・備品	868	766	726	647	597
土地	47,914	47,497	46,080	34,468	34,065
建設仮勘定	523	1,845	82	13	83
その他有形固定資産	3,689	3,642	3,638	791	788
有形固定資産 計	78,312	77,020	72,672	53,430	51,735
無形固定資産	713	545	497	492	473
投資等					
投資有価証券	23,258	18,364	21,859	22,476	28,783
関係会社株式	2,595	1,277	1,352	1,384	1,236
長期貸付金	878	2,830	4,252	4,688	4,288
従業員に対する長期貸付金	44	23	9	2	1
関係会社長期貸付金	21,526	8,907	12,615	1,511	1,314
破産債権、更生債権等	12,881	11,842	6,728	6,883	5,837
長期前払費用	1,226	1,232	260	216	265
繰延税金資産	10,101	14,680	10,487	5,156	1,029
その他投資等	7,540	7,453	8,087	7,504	7,227
貸倒引当金	△ 13,813	△ 11,537	△ 6,561	△ 6,523	△ 5,637
投資等 計	66,240	55,075	59,091	43,302	44,345
固定資産 計	145,265	132,641	132,262	97,225	96,554
資産合計	458,077	430,632	407,119	384,088	356,147

(単位:百万円)

会計年度	FY2001	FY2002	FY2003	FY2004	FY2005
(負債の部)					
流動負債					
支払手形	47,859	25,673	24,303	26,348	25,327
工事未払金	90,993	76,845	75,038	77,893	77,120
開発事業等未払金	58	42	27	11	25
短期借入金	98,860	103,658	101,995	109,453	77,396
未払金	3,340	5,994	4,184	4,655	3,145
未払法人税等	481	271	360	1,285	615
未成工事受入金	48,680	42,257	47,411	35,667	27,640
開発事業等受入金	13	25	1,127	1,353	8
預り金	15,681	15,644	15,235	11,372	10,896
完成工事補償引当金	239	278	317	447	476
賞与引当金	2,584	1,768	1,349	1,341	1,482
工事損失引当金	-	-	-	686	383
関係会社整理損失引当金	-	11,737	617	-	61
関係会社開発事業損失引当金	-	-	-	8,704	-
その他流動負債	4,802	3,833	3,757	3,569	3,532
流動負債 計	313,596	288,030	275,725	282,790	228,110
固定負債					
長期借入金	70,545	85,278	68,289	40,954	46,449
預り預託金	5,096	5,049	5,000	4,633	3,552
土地再評価に係る繰延税金負債	4,073	4,012	5,248	3,270	7,274
退職給付引当金	9,138	6,521	7,021	6,301	6,515
役員退職慰労引当金	1,164	517	270	229	207
関係会社開発事業損失引当金	-	6,608	6,473	70	72
その他固定負債	448	697	557	265	194
固定負債 計	90,467	108,683	92,860	55,724	64,264
負債合計	404,064	396,714	368,586	338,514	292,375
(資本の部)					
資本金	33,971				
資本準備金	10,634				
利益準備金	290				
再評価差額金	5,614				
その他剰余金					
当期未処分利益	2,643				
その他の剰余金 計	2,643				
その他有価証券評価差額金	860				
自己株式	△ 0				
資本金		33,971	18,070	20,570	28,070
資本剰余金					
資本準備金		10,634	-	2,500	10,000
その他資本剰余金					
資本金及び資本準備金減少差益		-	10,106	10,106	10,106
資本剰余金 計		10,634	10,106	12,606	20,106
利益剰余金					
利益準備金		290	-	-	-
別途積立金		-	-	-	4,000
当期未処分利益		-	-	4,222	3,008
当期未処理損失		16,719	276	-	-
利益剰余金 計		△ 16,429	△ 276	4,222	7,008
土地再評価差額金		5,800	7,649	4,766	879
その他有価証券評価差額金		△ 55	2,988	3,417	7,720
自己株式		△ 4	△ 5	△ 9	△ 13
資本合計	54,013	33,917	38,533	45,573	63,771
負債資本合計	458,077	430,632	407,119	384,088	356,147

(2) 損益計算書(単体)

(単位:百万円)

会計年度	FY2001	FY2002	FY2003	FY2004	FY2005
売上高					
完成工事高	394,230	343,291	291,561	314,660	314,300
開発事業等売上高	2,511	3,884	5,827	2,699	4,659
売上高 計	396,742	347,176	297,388	317,359	318,959
売上原価					
完成工事原価	353,167	312,066	261,271	284,400	283,402
開発事業等売上原価	2,858	3,761	6,865	3,584	4,804
売上原価 計	356,025	315,827	268,137	287,985	288,207
売上総利益					
完成工事総利益	41,063	31,225	30,289	30,259	30,897
開発事業等総利益(△損失)	△ 346	122	△ 1,038	△ 885	△ 145
売上総利益 計	40,716	31,348	29,251	29,374	30,752
販売費及び一般管理費	30,807	25,751	18,914	18,122	18,154
営業利益	9,909	5,596	10,336	11,251	12,598
営業外収益					
受取利息	338	327	260	267	301
有価証券利息	56	56	45	7	202
受取配当金	210	221	196	249	327
不動産賃貸料	223	177	155	145	180
その他	304	367	251	234	231
営業外収益 計	1,133	1,149	910	904	1,244
営業外費用					
支払利息	3,426	3,402	3,679	3,653	3,380
為替差損	-	1,211	800	483	289
その他	366	655	127	369	587
営業外費用 計	3,792	5,269	4,607	4,506	4,257
経常利益	7,249	1,476	6,640	7,649	9,584
特別利益	1,716	2,541	2,140	12,871	348
特別損失	3,395	28,136	3,194	12,710	2,147
税引前当期純利益(△損失)	5,570	△ 24,117	5,586	7,811	7,785
法人税、住民税及び事業税	822	285	485	1,170	588
法人税等調整額	3,191	△ 6,014	3,553	5,025	4,342
当期純利益(△損失)	1,557	△ 18,387	1,547	1,615	2,855
前期繰越利益(△損失)	1,990	1,740	△ 5,794	△ 276	222
資本金減少による繰越損失填補額	-	-	5,794	-	-
土地再評価差額金取崩額	△ 903	△ 71	△ 1,823	2,883	△ 69
当期未処分利益(△未処理損失)	2,643	△ 16,719	△ 276	4,222	3,008

(参考:特別損益の項目別内訳)

(単位:百万円)

会計年度	FY2001	FY2002	FY2003	FY2004	FY2005
特別利益内訳					
前期損益修正益	212	85	307	156	45
固定資産売却益	353	163	148	175	129
投資有価証券売却益	-	-	346	-	-
退職給付引当金取崩益	1,129	1,074	973	356	-
貸倒引当金取崩益	-	789	261	-	117
退職給付信託設定益	-	-	-	-	-
長期債務買入償還差額	-	-	-	-	-
厚生年金基金解散益	-	-	-	11,918	-
その他特別利益	21	429	104	265	56
特別利益 計	1,716	2,541	2,140	12,871	348
特別損失内訳					
前期損益修正損	182	205	305	220	122
固定資産売却損	1,255	456	1,171	861	92
固定資産除却損	161	137	29	44	53
関係会社整理損失引当金繰入額	-	11,737	490	-	-
販売用不動産評価損	-	1,938	454	-	559
関係会社開発事業損失引当金繰入額	-	4,909	-	2,301	2
割増退職金	-	3,406	-	-	-
滞留債権貸倒引当金繰入額	300	1,602	-	-	-
厚生年金基金代行返上損	-	1,570	-	-	-
関係会社株式評価損	-	1,322	-	-	435
投資有価証券評価損	832	503	-	-	-
信託設定退職給付費用	-	-	-	-	-
減損損失	-	-	-	8,317	286
その他特別損失	663	345	743	965	596
特別損失 計	3,395	28,136	3,194	12,710	2,147

(参考:完成工事原価報告書)

材料費	52,444	48,828	38,383	39,994	46,195
労務費	2,069	2,089	1,983	2,388	2,040
(うち労務外注費)	(-)	(-)	(-)	(-)	(-)
外注費	242,324	206,956	168,581	193,876	181,612
経費	56,328	54,192	52,322	48,140	53,553
(うち人件費)	(23,170)	(21,911)	(20,188)	(20,932)	(21,877)
計	353,167	312,066	261,271	284,400	283,402

(3) 受注高・売上高・繰越高

(単位:百万円)

会計年度	FY2001	FY2002	FY2003	FY2004	FY2005
受注高					
国内官庁	138,515	103,295	112,694	156,541	82,198
国内民間	21,466	28,101	30,729	24,282	29,278
国内土木	159,981	131,397	143,424	180,824	111,477
国内官庁	26,797	18,656	29,774	11,998	10,739
国内民間	85,207	91,667	86,174	113,235	121,971
国内建築	112,004	110,323	115,949	125,234	132,711
海外土木	31,175	9,181	8,364	16,742	23,927
海外建築	12,855	8,528	24,137	1,306	6,346
海外	44,030	17,709	32,501	18,049	30,273
建設事業	316,016	259,430	291,875	324,108	274,461
開発事業等	2,157	6,174	6,204	2,799	2,034
受注高 合計	318,174	265,604	298,079	326,908	276,496
売上高					
国内官庁	160,479	136,586	115,066	105,410	109,133
国内民間	26,365	24,308	28,336	28,064	33,239
国内土木	186,844	160,894	143,402	133,475	142,373
国内官庁	29,374	27,743	26,933	29,700	15,974
国内民間	100,226	94,106	87,038	113,792	115,945
国内建築	129,600	121,849	113,972	143,493	131,919
海外土木	51,738	45,884	25,034	24,825	29,063
海外建築	26,047	14,662	9,151	12,866	10,943
海外	77,785	60,547	34,186	37,692	40,006
建設事業	394,230	343,291	291,561	314,660	314,300
開発事業等	2,511	3,884	5,827	2,699	4,659
売上高 合計	396,742	347,176	297,388	317,359	318,959
次期繰越高					
国内官庁	137,624	104,334	101,962	153,093	125,079
国内民間	33,330	37,123	39,516	35,735	32,852
国内土木	170,955	141,457	141,479	188,828	157,932
国内官庁	37,123	28,036	30,877	13,175	7,940
国内民間	87,838	85,399	84,534	83,978	90,004
国内建築	124,961	113,435	115,412	97,153	97,945
海外土木	165,298	118,374	95,758	87,108	88,621
海外建築	20,250	12,415	26,844	15,018	11,825
海外	185,549	130,790	122,603	102,126	100,446
建設事業	481,466	385,683	379,494	388,109	356,324
開発事業等	154	2,444	2,822	2,922	298
次期繰越高 合計	481,620	388,128	382,316	391,031	356,622

※海外工事については、外国為替相場の変動による請負額の増減があった場合、前期末繰越高を修正するため、必ずしも受注高・売上高・繰越高の関係は一致しない

(参考:建設事業の工事種類別内訳)

(単位:百万円)

会計年度	FY2001	FY2002	FY2003	FY2004	FY2005
受注高					
土木					
治山・治水	8,456	3,291	1,821	879	2,873
鉄道	5,517	11,353	13,046	5,502	6,212
上水道・下水道	11,660	12,178	9,750	10,184	16,642
土地造成	45,173	18,315	19,752	83,173	15,403
港湾・空港	81,187	63,695	75,827	63,291	58,381
道路	20,443	13,812	13,378	18,853	22,769
電線路	470	3	1,957	3	428
その他	18,247	17,926	16,254	15,678	12,693
土木 計	191,156	140,578	151,789	197,567	135,404
建築					
事務所・庁舎	10,468	17,492	8,383	5,477	10,962
宿泊施設	3,115	2,072	206	1,942	1,670
店舗	4,133	3,687	20,330	12,162	4,665
工場・発電所	15,146	7,832	19,879	16,268	17,888
倉庫・流通施設	16,206	11,129	15,938	21,590	20,170
住宅	42,701	44,866	34,175	41,036	50,069
教育・研究・文化施設	4,988	12,104	11,354	4,897	5,696
医療・福祉施設	10,112	7,017	15,872	9,527	14,809
娯楽施設	6,450	5,124	6,735	8,087	7,923
その他	11,535	7,523	7,211	5,551	5,200
建築 計	124,860	118,852	140,086	126,541	139,057
受注高 計	316,016	259,430	291,875	324,108	274,461
完工高					
土木					
治山・治水	8,363	7,262	6,678	2,854	2,528
鉄道	16,886	16,054	10,640	8,362	11,929
上水道・下水道	12,731	14,661	8,820	11,843	11,334
土地造成	68,907	51,351	35,767	37,127	28,493
港湾・空港	88,883	78,795	72,650	62,292	73,655
道路	26,638	22,755	16,719	17,175	21,594
電線路	-	-	64	1,006	1,144
その他	16,171	15,899	17,095	17,637	20,756
土木 計	238,582	206,779	168,437	158,300	171,437
建築					
事務所・庁舎	16,779	18,315	18,640	15,551	11,386
宿泊施設	2,920	2,140	2,440	1,125	1,450
店舗	4,054	2,543	5,159	13,834	17,235
工場・発電所	21,719	16,635	16,100	17,572	16,820
倉庫・流通施設	13,638	16,317	6,189	23,500	22,424
住宅	49,721	50,406	41,741	42,548	38,435
教育・研究・文化施設	10,830	6,582	11,302	11,400	4,397
医療・福祉施設	15,481	9,193	9,926	13,045	12,110
娯楽施設	13,498	7,428	4,904	8,230	10,337
その他	7,002	6,948	6,717	9,550	8,266
建築 計	155,648	136,512	123,123	156,359	142,863
完工高 計	394,230	343,291	291,561	314,660	314,300

問合せ先

五洋建設株式会社 経営管理本部企画部

〒112-8576 東京都文京区後楽2-2-8

<http://www.penta-ocean.co.jp/>

TEL 03-3817-7545

FAX 03-5684-8382