

2018年3月期
決算補足説明資料

2017年度決算・2018年度業績予想 中期経営計画（2017～2019年度）数値計画見直し

2018年5月

 五洋建設株式会社

目次

■受注（個別）2017年度実績・2018年度予想	1
■2017年度 決算実績	2
■2018年度 業績予想（通期・第2四半期）	3
■中期経営計画（2017～19年度）数値計画見直し	4
■財務計画・資本政策	7
■株主構成	8



Mr.PENTA

本資料に記載された、予想・見通し等につきましては、資料作成時点において入手可能な情報に基づき作成したものであり、実際の業績数値等は、今後さまざまな要因によって記載の予想・見通し等とは異なる可能性があります。

■受注（個別）2017年度実績・2018年度予想



(単位：億円)

■2017年度受注実績

○国内土木：1,668億円（前期比 ▲206億円）

- ・海上：907億円（前期比 ▲447億円）
前年度受注の民間大型工事分の影響で減少
- ・陸上：761億円（前期比 +241億円）
国交省直轄工事を中心とした官庁工事が好調

○国内建築：2,005億円（前期比 +244億円）

- ・住宅：233億円（前期比 ▲91億円）
前年度から減少も大型再開発工事を受注
- ・非住宅：1,772億円（前期比 +334億円）
JR大阪駅前の民間大型案件の受注が寄与

○海外：3,006億円（前期比 +2,004億円）

- ・土木：2,984億円（前期比 +2,446億円）
バングラデシュでのODA大型港湾工事に加え、シンガポールでも複数の大型工事を受注し、大幅増
- ・建築：22億円（前期比 ▲443億円）

■2018年度受注予想

～国内外ともに堅調な受注環境が継続

○国内土木：営業・工事・技術の各部門の連携による受注確保

○国内建築：強化分野への営業継続+インバウンド需要等への取り組み

○海外：当社の強みを活かせる大型工事への取り組みを継続

		2016	2017		2018			
		実績	実績	対2016 増減	対2016 増減率	予想	対2017 増減	対2017 増減率
国内土木	官庁	1,134	1,205	70	6.2%	1,300	95	7.9%
	民間	740	463	▲276	▲37.4%	400	▲63	▲13.7%
	計	1,874	1,668	▲206	▲11.0%	1,700	32	1.9%
	海上	1,354	907	▲447	▲33.0%	1,000	93	10.2%
	陸上	520	761	241	46.3%	700	▲61	▲8.0%
	(海上比率)	72.3%	54.4%	-	-	58.8%	-	-
国内建築	官庁	460	156	▲303	▲66.0%	100	▲56	▲36.1%
	民間	1,302	1,849	547	42.0%	1,600	▲249	▲13.5%
	計	1,762	2,005	244	13.8%	1,700	▲305	▲15.2%
	住宅	324	233	▲91	▲28.0%	200	▲33	▲14.3%
	非住宅	1,438	1,772	334	23.2%	1,500	▲272	▲15.4%
(住宅比率)	18.4%	11.6%	-	-	11.8%	-	-	
国内計	官庁	1,594	1,361	▲233	▲14.6%	1,400	39	2.9%
	民間	2,042	2,312	270	13.2%	2,000	▲312	▲13.5%
	国内計	3,636	3,673	37	1.0%	3,400	▲273	▲7.4%
海外	土木	538	2,984	2,446	455.0%	1,000	▲1,984	▲66.5%
	建築	465	22	▲443	▲95.3%	500	478	2189.2%
	計	1,002	3,006	2,004	199.9%	1,500	▲1,506	▲50.1%
建設事業計	土木	2,412	4,652	2,240	92.9%	2,700	▲1,952	▲42.0%
	建築	2,227	2,027	▲199	▲9.0%	2,200	173	8.5%
	建設事業計	4,638	6,679	2,041	44.0%	4,900	▲1,779	▲26.6%
	開発事業等	21	7	▲15	▲69.1%	10	3	52.8%
	合計	4,659	6,686	2,026	43.5%	4,910	▲1,776	▲26.6%

2017年度 決算実績



(単位：億円)

連・単ともに過去最高益を4期連続更新

■ 個別実績

- 完工高：4,984億円（前期比 +311億円）
 - ・ 国内土木：海上工事が順調に進捗し大幅増
 - ・ 国内建築：期内受注完工高が少なかった影響で減少
 - ・ 海外：豊富な手持工事が順調に進捗し増加
- 完工総利益：407億円（前期比 +45億円）
 - ・ 国内土木：増収に加え、利益率改善により増益
 - ・ 国内建築：減収等により減益
 - ・ 海外：増収に加え利益率改善により増益
- 営業利益：248億円（前期比 +31億円）
- 経常利益：229億円（前期比 +18億円）
 - ・ 貸倒引当金の繰入などにより営業外損益は13億円悪化
- 税引前利益：225億円（前期比 +21億円）
- 当期純利益：158億円（前期比 +24億円）

■ 連結実績

- 営業利益：276億円（前期比 +33億円）
- 経常利益：257億円（前期比 +20億円）
- 税引前利益：253億円（前期比 +23億円）
- 当期純利益：178億円（前期比 +26億円）

	個別						連結					
	2016実績		2017実績		対2016増減		2016実績		2017実績		対2016増減	
国内土木	1,430		1,720		289	20.2%	1,545		1,825		280	18.1%
国内建築	1,459		1,364		▲95	▲6.5%	1,498		1,400		▲97	▲6.5%
海外	1,784		1,901		117	6.5%	1,829		1,950		122	6.6%
完成工事高	4,674		4,984		311	6.6%	4,871		5,175		304	6.2%
開発事業	41		7		▲34	▲82.3%	40		6		▲34	▲85.4%
その他事業							92		88		▲4	▲4.8%
売上高	4,715		4,992		277	5.9%	5,003		5,269		266	5.3%
国内土木	170	11.9%	215	12.5%	45	0.6p	184	11.9%	228	12.5%	44	0.6p
国内建築	163	11.1%	134	9.8%	▲29	▲1.3p	168	11.2%	139	9.9%	▲28	▲1.2p
海外	29	1.6%	58	3.0%	28	1.4p	31	1.7%	60	3.1%	29	1.4p
完工総利益	362	7.7%	407	8.2%	45	0.4p	382	7.8%	427	8.2%	45	0.4p
開発事業	7	16.9%	0	5.2%	▲7	▲11.7p	7	17.5%	0	6.8%	▲7	▲10.7p
その他事業							20	21.3%	22	25.4%	3	4.1p
売上総利益	369	7.8%	407	8.2%	38	0.3p	409	8.2%	449	8.5%	41	0.4p
一般管理費	153	3.2%	159	3.2%	7	▲0.0p	166	3.3%	173	3.3%	7	▲0.0p
国内土木	88	6.1%	130	7.5%	42	1.4p						
国内建築	109	7.4%	78	5.7%	▲31	▲1.7p						
海外	15	0.8%	40	2.1%	26	1.3p						
開発事業等	5	12.9%	▲0	▲1.3%	▲5	▲14.2p						
営業利益	217	4.6%	248	5.0%	31	0.4p	243	4.9%	276	5.2%	33	0.4p
営業外損益	▲5		▲19		▲13		▲6		▲19		▲14	
経常利益	211	4.5%	229	4.6%	18	0.1p	237	4.7%	257	4.9%	20	0.1p
特別損益	▲7		▲4		3		▲7		▲4		3	
税引前利益	204	4.3%	225	4.5%	21	0.2p	230	4.6%	253	4.8%	23	0.2p
当期純利益	134	2.8%	158	3.2%	24	0.3p	153	3.1%	178	3.4%	26	0.3p
総資産	3,553		4,065		512		3,723		4,188		465	
純資産	872	24.5%	1,003	24.7%	132	0.2p	964	25.9%	1,120	26.7%	156	0.8p
有利子負債残高	580	16.3%	658	16.2%	78	▲0.1p	597	16.0%	675	16.1%	78	0.1p
現預金残高	644		602		▲43		725		657		▲68	
純有利子負債	▲64	▲1.8%	57	1.4%	121	3.2p	▲127	▲3.4%	18	0.4%	145	3.8p
D/Eレシオ(ネット)	▲0.1		0.1				▲0.1		0.0			
ROE	16.6%		16.8%		0.2p		17.3%		17.1%		▲0.1p	

2018年度 業績予想 (通期・第2四半期)



(単位：億円)

	通期									
	個別					連結				
	2017実績		2018予想		対2017増減	2017実績		2018予想		対2017増減
国内土木	1,720		1,850		130	1,825		1,950		125
国内建築	1,364		1,900		536	1,400		1,950		550
海外	1,901		1,650		▲ 251	1,950		1,700		▲ 250
完成工事高	4,984		5,400		416	5,175		5,600		425
開発事業等	7		10		3	94		100		6
売上高	4,992		5,410		418	5,269		5,700		431
国内土木	215	12.5%	210	11.4%	▲ 5 ▲1.2p	228	12.5%	223	11.4%	▲ 5 ▲1.0p
国内建築	134	9.8%	160	8.4%	26 ▲1.4p	139	9.9%	165	8.5%	26 ▲1.5p
海外	58	3.0%	59	3.6%	1 0.5p	60	3.1%	60	3.5%	0 0.5p
完工総利益	407	8.2%	429	7.9%	22 ▲0.2p	427	8.2%	448	8.0%	21 ▲0.2p
開発事業等	0	5.2%	1	10.0%	1 4.8p	23	24.2%	22	22.0%	▲ 1 ▲2.2p
売上総利益	407	8.2%	430	7.9%	23 ▲0.2p	449	8.5%	470	8.2%	21 ▲0.3p
一般管理費	159	3.2%	170	3.1%	11 ▲0.1p	173	3.3%	185	3.2%	12 ▲0.0p
営業利益	248	5.0%	260	4.8%	12 ▲0.2p	276	5.2%	285	5.0%	9 ▲0.2p
営業外損益	▲ 19		▲ 10		9	▲ 19		▲ 10		9
経常利益	229	4.6%	250	4.6%	21 0.0p	257	4.9%	275	4.8%	18 ▲0.0p
特別損益	▲ 4		▲ 10		▲ 6	▲ 4		▲ 10		▲ 6
税引前利益	225	4.5%	240	4.4%	15 ▲0.1p	253	4.8%	265	4.6%	12 ▲0.2p
当期純利益	158	3.2%	160	3.0%	2 ▲0.2p	178	3.4%	180	3.2%	2 ▲0.2p
一株当たり当期純利益(円)	55.3		56.1		0.8	62.4		63.1		0.6

	2017実績		2018予想		対2017増減		2017実績		2018予想		対2017増減	
総資産	4,065		3,900		▲ 165	4,188		4,050		▲ 138		
純資産	1,003	24.7%	1,123	28.8%	120 4.1p	1,120	26.7%	1,260	31.1%	140 4.4p		
有利子負債残高	658	16.2%	580	14.9%	▲ 78 ▲1.3p	675	16.1%	600	14.8%	▲ 75 ▲1.3p		
現預金残高	602		270		▲ 332	657		325		▲ 332		
純有利子負債	57	1.4%	310	7.9%	253 6.6p	18	0.4%	275	6.8%	257 6.4p		

第2四半期												
	個別						連結					
	2017実績		2018予想		対2017増減		2017実績		2018予想		対2017増減	
802		870		68								
651		850		199								
913		700		▲ 213								
2,365		2,420		55		2,466		2,510		44		
3		2		▲ 1		42		47		5		
2,369		2,422		53		2,508		2,557		49		
99	12.4%	106	12.2%	7 ▲0.2p								
77	11.8%	79	9.3%	2 ▲2.5p								
26	2.9%	22	3.1%	▲ 4 0.3p								
202	8.5%	207	8.6%	5 0.0p		213	8.6%	217	8.6%	4 0.0p		
▲ 1	▲41.1%	0	0.0%	1 41.1p		5	12.7%	11	23.4%	6 10.7p		
201	8.5%	207	8.5%	6 0.1p		218	8.7%	228	8.9%	10 0.2p		
77	3.3%	82	3.4%	5 0.1p		84	3.4%	90	3.5%	6 0.2p		
124	5.2%	125	5.2%	1 ▲0.1p		134	5.4%	138	5.4%	4 0.0p		
3		▲ 5		▲ 8		3		▲ 5		▲ 8		
126	5.3%	120	5.0%	▲ 6 ▲0.4p		137	5.5%	133	5.2%	▲ 4 ▲0.3p		
0		▲ 2		▲ 2		1		▲ 2		▲ 3		
127	5.3%	118	4.9%	▲ 9 ▲0.5p		138	5.5%	131	5.1%	▲ 7 ▲0.4p		
92	3.9%	80	3.3%	▲ 12 ▲0.6p		99	3.9%	90	3.5%	▲ 9 ▲0.4p		

2018年度通期業績予想 (連結)

- 完工高：豊富な手持工事量をこなし完工増（前期比8%増）
- 完工総利益：人件費増を吸収しつつ利益率は維持、増収効果により増益（前期比5%増）
- 当期純利益：5期連続過去最高益（前期比1%増）

■ 中期経営計画（2017～19年度）数値計画見直し ①



● 経営目標

○ 主要連結数値目標（2019年度）

売上高	5,800億円	→	5,900億円
当期純利益	170億円	→	190億円
自己資本比率	30%以上	→	30%以上
配当性向	20～25%	→	25～30%

中期経営計画（2017～2019年度） 2019年度目標				
2017年5月 発表		2018年5月 発表		
	個別	連結	個別	連結

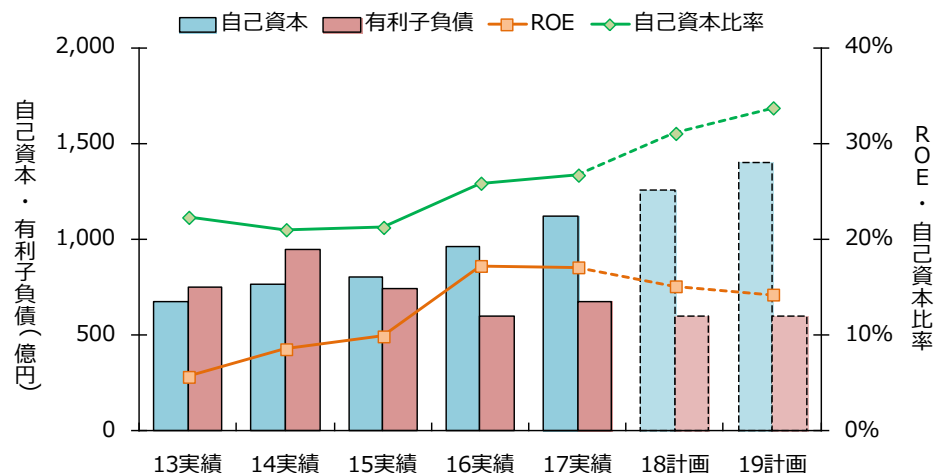
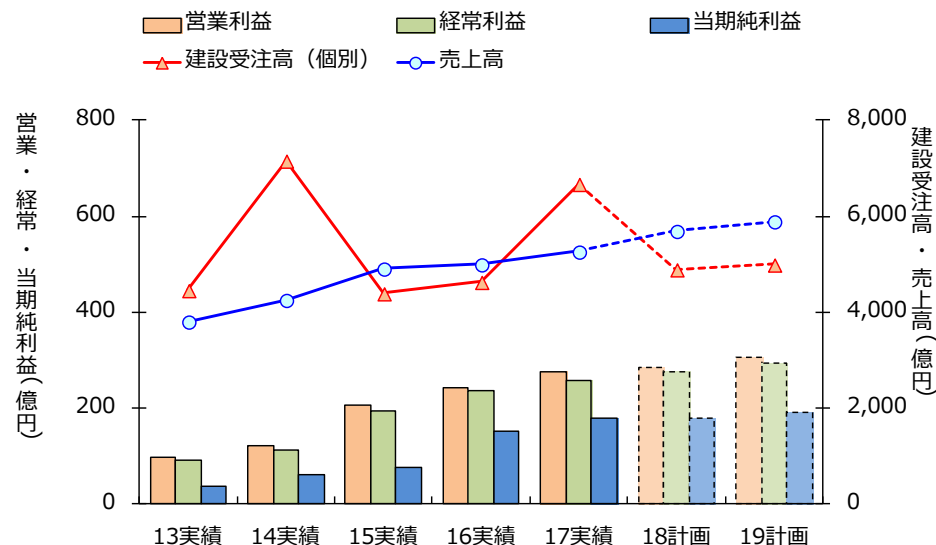
【業績目標】

建設受注高	5,000		5,000	
売上高	5,510	5,800	5,610	5,900
営業利益	250	275	280	305
経常利益	245	270	270	295
当期純利益	150	170	170	190
EPS	52.5円	59.5円	59.6円	66.6円

【財務目標（連結）】

自己資本比率	30 %以上	30 %以上
有利子負債残高	600 億円以下	600 億円以下
D/Eレシオ（ネット）	0.2 倍程度	0.1 倍程度
ROE	8 %以上	8 %以上

● 主要数値の推移（連結）



■ 中期経営計画（2017～19年度）数値計画見直し ②



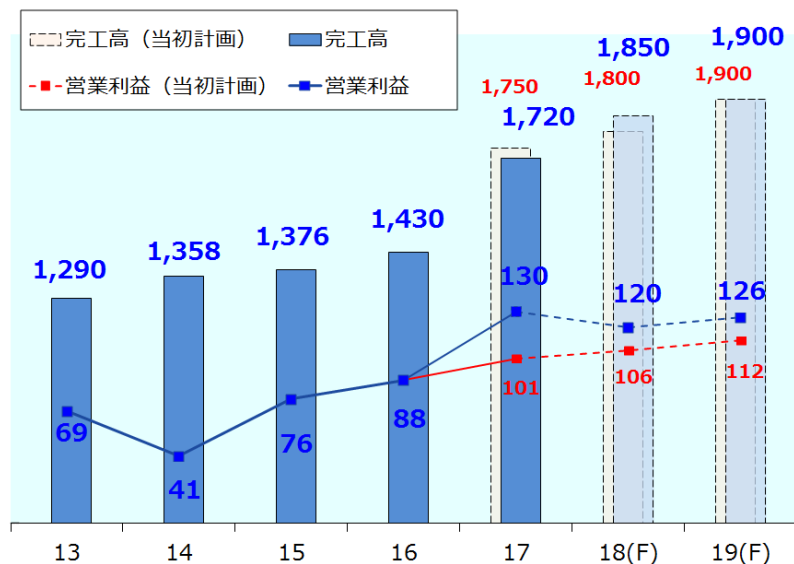
（単位：億円）

	個別											連結											
	中期経営計画（2017.5発表）						中期経営計画（2018.5発表）					中期経営計画（2017.5発表）				中期経営計画（2018.5発表）							
	2017計画		2018計画		2019計画		2017実績		2018計画		2019計画	2017計画		2018計画		2019計画		2017実績		2018計画		2019計画	
国内土木	1,600		1,700		1,700		1,668		1,700		1,700							1,825		1,950		2,000	
国内建築	2,000		1,700		1,800		2,005		1,700		1,800							1,400		1,950		2,050	
海外	1,500		1,500		1,500		3,006		1,500		1,500							1,950		1,700		1,750	
建設受注高	5,100		4,900		5,000		6,679		4,900		5,000							5,175		5,600		5,800	
国内土木	1,750		1,800		1,900		1,720		1,850		1,900							1,825		1,950		2,000	
国内建築	1,500		1,900		2,000		1,364		1,900		2,000							1,400		1,950		2,050	
海外	1,900		1,600		1,600		1,901		1,650		1,700							1,950		1,700		1,750	
完工高	5,150		5,300		5,500		4,984		5,400		5,600							5,175		5,600		5,800	
開発事業等	10		10		10		7		10		10							94		100		100	
売上高	5,160		5,310		5,510		4,992		5,410		5,610							5,269		5,700		5,900	
国内土木	190	10.9%	200	11.1%	210	11.1%	215	12.5%	210	11.4%	220	11.6%						228	12.5%	223	11.4%	233	11.7%
国内建築	139	9.3%	163	8.6%	170	8.5%	134	9.8%	160	8.4%	170	8.5%						139	9.9%	165	8.5%	175	8.5%
海外	55	2.9%	48	3.0%	49	3.1%	58	3.0%	59	3.6%	67	3.9%						60	3.1%	60	3.5%	68	3.9%
完工総利益	384	7.5%	411	7.8%	429	7.8%	407	8.2%	429	7.9%	457	8.2%						427	8.2%	448	8.0%	476	8.2%
開発事業等	1	10.0%	1	10.0%	1	10.0%	0	5.2%	1	10.0%	1	10.0%						23	24.2%	22	22.0%	22	22.0%
売上総利益	385	7.5%	412	7.8%	430	7.8%	407	8.2%	430	7.9%	458	8.2%						449	8.5%	470	8.2%	498	8.4%
一般管理費	165	3.2%	172	3.2%	180	3.3%	159	3.2%	170	3.1%	178	3.2%						173	3.3%	185	3.2%	193	3.3%
国内土木	101	5.8%	106	5.9%	112	5.9%	130	7.5%	120	6.5%	126	6.6%						126	6.6%	126	6.6%	130	7.5%
国内建築	81	5.4%	103	5.4%	107	5.4%	78	5.7%	100	5.3%	107	5.4%						107	5.4%	107	5.4%	112	5.9%
海外	38	2.0%	31	1.9%	31	1.9%	40	2.1%	40	2.4%	47	2.8%						47	2.8%	47	2.8%	55	2.9%
開発事業等	0	0.0%	0	0.0%	0	0.0%	▲0	▲1.3%	0	0.0%	0	0.0%						0	0.0%	0	0.0%	0	0.0%
営業利益	220	4.3%	240	4.5%	250	4.5%	248	5.0%	260	4.8%	280	5.0%						248	5.0%	260	4.8%	280	5.0%
営業外損益	▲5		▲5		▲5		▲19		▲10		▲10							▲19		▲10		▲10	
経常利益	215	4.2%	235	4.4%	245	4.4%	229	4.6%	250	4.6%	270	4.8%						229	4.6%	250	4.6%	270	4.8%
特別損益	▲10		▲10		▲10		▲4		▲10		▲10							▲4		▲10		▲10	
税引前利益	205	4.0%	225	4.2%	235	4.3%	225	4.5%	240	4.4%	260	4.6%						225	4.5%	240	4.4%	260	4.6%
当期純利益	135	2.6%	145	2.7%	150	2.7%	158	3.2%	160	3.0%	170	3.0%						158	3.2%	160	3.0%	170	3.0%
一株当たり当期純利益(円)	47.2		50.7		52.5		55.3		56.1		59.6							62.4		63.1		66.6	
総資産	3,700						4,065		3,900									4,188		4,050			
純資産	972	26.3%					1,003	24.7%	1,123	28.8%								1,120	26.7%	1,260	31.1%		30%以上
有利子負債残高	580	15.7%	580		580		658	16.2%	580	14.9%	580							675	16.1%	600	14.8%	600	億円で以下
現預金残高	460		270		290		602		270		370							657		325		440	
純有利子負債	120	3.2%	310		290		57	1.4%	310	7.9%	210							18	0.4%	275	6.8%	160	
D/Eレシオ(ネット)	0.1						0.1		0.3									0.2	倍程度	0.2		0.1	倍程度
ROE	14.6%						16.8%		15.0%									17.1%		15.1%			8.0%以上

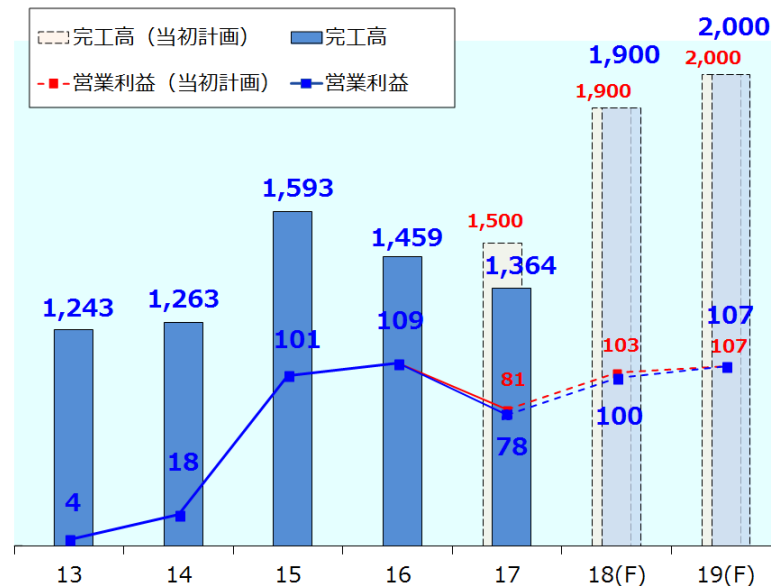
■ 中期経営計画（2017～19年度）数値計画見直し(個別) ③



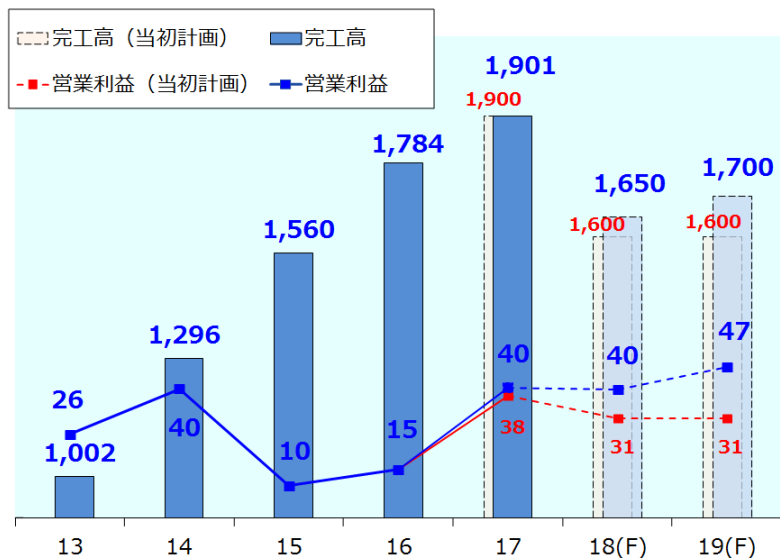
● 国内土木部門



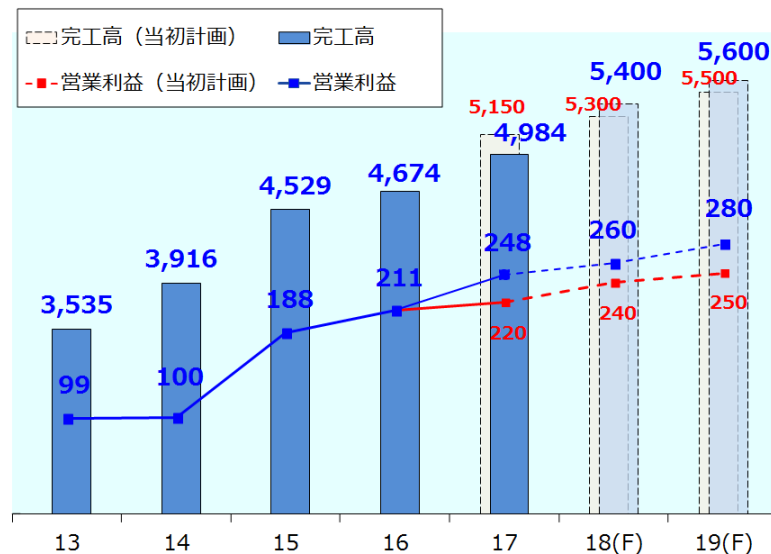
● 国内建築部門



● 国際部門



● 全社



●効率的な資金運用

- ・国内、海外工事のキャッシュ・フロー管理の徹底
- ・資金調達が多様化

●為替リスクの管理

- ・海外工事の手持増加、エリア拡大
→為替ヘッジの適時適切な実行による為替リスク低減

●協力会社への支払条件の改善

- ・手形を廃止し、現金払いに変更(17年度から実施)
→営業CFへの影響は18年度まで(2か年で520億円)
- ・支払条件の改善による協力会社との連携強化

●資本政策

○自己資本比率の改善

- ・期間利益の確実な積み上げ
- ・19年度目標(連結) 30%以上
→18年度、自己資本比率30%達成に目途

○配当性向

- ・資本の充実、設備投資などの実施とともに、適正な利益還元を安定的に行う
- ・目標配当性向(連結) 20~25% → **25~30%**
(18年度~)
→17年度期末配当 **14円**(期初予想比2円増配)
→18年度期末配当 **18円**(予想配当性向28.6%)

CF・有利子負債残高の推移

(単位: 億円)

		中期経営計画 2017.5発表			中期経営計画 2018.5発表		
		2017 計画	2018 計画	2019 計画	2017 実績	2018 計画	2019 計画
連結	営業CF	▲90	▲60	140	34	▲110	250
	投資CF	▲90	▲90	▲80	▲131	▲110	▲80
	財務CF	▲35	▲40	▲40	41	▲115	▲55
	期末資金残高	510	320	340	657	325	440
	有利子負債残高	600	600	600	675	600	600
	(対前年度比)	3	0	0	78	▲75	0
	純有利子負債	90	280	260	18	275	160
個別	期末資金残高	460	270	290	602	270	370
	有利子負債残高	580	580	580	658	580	580
	(対前年度比)	0	0	0	78	▲78	0

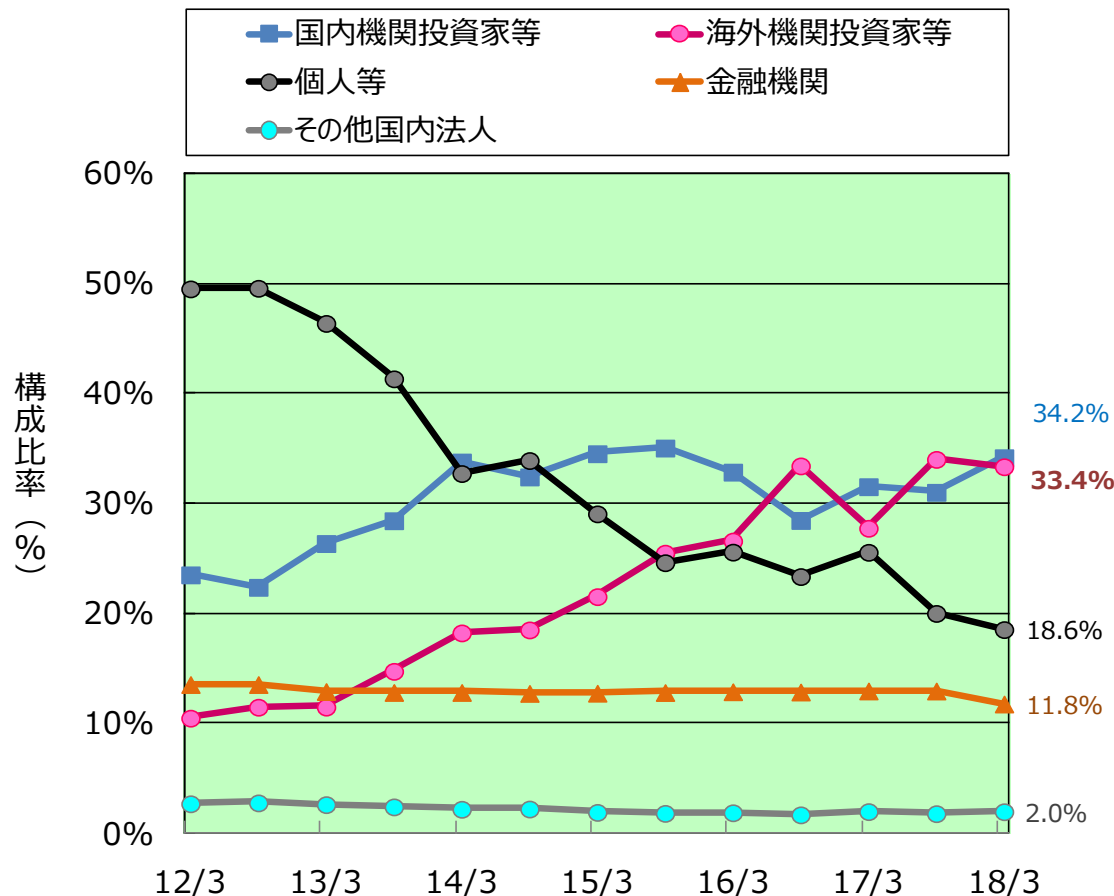
※CF: 連結CF計算書、期末資金残高: B/S上の現金預金

年間配当額・配当性向・自己資本比率の推移(連結)

	2013	2014	2015	2016	2017	2018 (予想)
年間配当額(円)	2.0	4.0	6.0	12.0	14.0	18.0
配当性向(%)	15.2	18.5	22.0	22.5	22.5	28.6
自己資本比率(%)	22.3	21.0	21.3	25.9	26.7	31.1

株主構成 (2018年3月末)

- 発行済株式総数 : 286,013,910株 (自己株式 111,244株を含む)
- 株主数 : 31,190名 (前期末比 8,051名減)
- 株主構成 : 国内機関投資家等34.2% (前期末比+2.6p) 海外機関投資家等33.4% (同+5.6p)
個人等18.6% (同▲7.0p) 金融機関11.8% (同▲1.2p) その他国内法人2.0% (同▲0.0p)
→ 国内外の機関投資家等67.6% (前期末比+8.2p) ※機関投資家等の比率は過去最高



株主トップ10

2018年3月31日		
株主名	株式数	率 (%)
日本トラスティ・サービス信託銀行 (信託口)	36,108,400	12.6
日本マスタートラスト信託銀行 (信託口)	19,242,100	6.7
みずほ銀行	7,059,696	2.5
明治安田生命保険	6,656,000	2.3
資産管理サービス信託銀行 (証券投資信託口)	5,431,800	1.9
ステートストリートバンクアンドトラストカンパニー 505103	5,257,159	1.8
日本トラスティ・サービス信託銀行 (信託口5)	5,090,200	1.8
ジユニバ	4,547,200	1.6
損害保険ジャパン日本興亜	4,280,000	1.5
G O V E R N M E N T O F N O R W A Y	4,127,916	1.4
上位10位計	97,800,471	34.2