

平成23年3月期  
2Q補足説明資料(HP)

## 第2四半期決算の概要および通期業績見通し

---

2010年11月

 **五洋建設株式会社**

# ■ 第2四半期受注実績・通期見通し(個別)

(単位: 億円)

|          |     | 09 2Q実績<br>① | 10 2Q実績<br>② | 増減額<br>②-① | 増減率    | ③10通期計画<br>(10.05前回) | ④10通期修正<br>(10.11今回) | 達成率<br>(②/④) |
|----------|-----|--------------|--------------|------------|--------|----------------------|----------------------|--------------|
| 国内<br>土木 | 官 庁 | 372          | 295          | ▲ 77       | -20.7% | 770                  | 760                  | 38.8%        |
|          | 民 間 | 156          | 180          | 24         | 15.4%  | 330                  | 340                  | 53.0%        |
|          | 計   | 528          | 475          | ▲ 53       | -10.1% | 1,100                | 1,100                | 43.2%        |
| 国内<br>建築 | 官 庁 | 125          | 135          | 10         | 8.0%   | 200                  | 190                  | 71.2%        |
|          | 民 間 | 344          | 225          | ▲ 118      | -34.5% | 800                  | 710                  | 31.7%        |
|          | 計   | 469          | 360          | ▲ 108      | -23.1% | 1,000                | 900                  | 40.0%        |
| 海外       | 土 木 | 267          | 166          | ▲ 101      | -37.8% | 390                  | 240                  | 69.1%        |
|          | 建 築 | 34           | 349          | 315        | 931.4% | 210                  | 360                  | 97.0%        |
|          | 計   | 301          | 515          | 214        | 71.3%  | 600                  | 600                  | 85.8%        |
| 建設事業計    |     | 1,298        | 1,350        | 53         | 4.1%   | 2,700                | 2,600                | 51.9%        |
| 開発事業等    |     | 3            | 8            | 4          | 129.2% | 20                   | 20                   | 39.7%        |
| 合 計      |     | 1,301        | 1,358        | 57         | 4.4%   | 2,720                | 2,620                | 51.8%        |

(数値は表示単位未満四捨五入)

# ■ 第2四半期業績(個別・連結)

(単位:億円)

| 【第2四半期】 |       | 個 別    |         |       |         |        |       |       |        | 連 結    |      |       |       |        |       |       |       |
|---------|-------|--------|---------|-------|---------|--------|-------|-------|--------|--------|------|-------|-------|--------|-------|-------|-------|
|         |       | 2010年度 |         |       |         | 2009年度 |       |       |        | 2010年度 |      |       |       | 2009年度 |       |       |       |
|         |       | 実績     |         | 当初予想  |         | 当初比    | 前年同期比 | 実績    |        | 実績     |      | 当初予想  |       | 当初比    | 前年同期比 | 実績    |       |
| P<br>L  | 国内土木  | 475    |         | 600   |         | ▲ 125  | ▲ 53  | 528   |        | 510    |      |       |       |        |       | 574   |       |
|         | 国内建築  | 360    |         | 400   |         | ▲ 40   | ▲ 109 | 469   |        | 365    |      |       |       |        |       | 477   |       |
|         | 海外    | 515    |         | 250   |         | 265    | 214   | 301   |        | 517    |      |       |       |        |       | 301   |       |
|         | 建設受注高 | 1,350  |         | 1,250 |         | 100    | 53    | 1,298 |        | 1,392  |      |       |       |        |       | 1,352 |       |
|         | 総売上高  | 1,322  |         | 1,155 |         | 167    | ▲ 122 | 1,444 |        | 1,430  |      | 1,250 |       | 180    | ▲ 140 | 1,570 |       |
|         | 完工総利益 | 97     | 7.3%    | 86    | 7.5%    | 11     | ▲ 3   | 100   | 7.0%   | 100    | 7.3% | 89    | 7.4%  | 11     | ▲ 7   | 107   | 7.1%  |
|         | 開発等   | ▲ 4    | -132.4% | ▲ 5   | -100.0% | 1      | 3     | ▲ 7   | -91.9% | 6      | 9.6% | ▲ 3   | -6.0% | 9      | 6     | 0     | 0.1%  |
|         | 売上総利益 | 93     | 7.0%    | 81    | 7.0%    | 12     | 0     | 93    | 6.4%   | 106    | 7.4% | 86    | 6.9%  | 20     | ▲ 1   | 107   | 6.8%  |
|         | 一般管理費 | 69     | 5.2%    | 76    | 6.6%    | ▲ 7    | ▲ 14  | 84    | 5.8%   | 77     | 5.4% | 83    | 6.6%  | ▲ 6    | ▲ 14  | 91    | 5.8%  |
|         | 営業利益  | 24     | 1.8%    | 5     | 0.4%    | 19     | 15    | 9     | 0.6%   | 29     | 2.0% | 3     | 0.2%  | 26     | 13    | 15    | 1.0%  |
|         | 営業外損益 | ▲ 12   |         | ▲ 15  |         | 3      | 3     | ▲ 15  |        | ▲ 13   |      | ▲ 15  |       | 2      | 3     | ▲ 16  |       |
|         | 経常利益  | 11     | 0.9%    | ▲ 10  | -0.9%   | 21     | 17    | ▲ 6   | -0.4%  | 16     | 1.1% | ▲ 12  | -1.0% | 28     | 16    | ▲ 0   | 0.0%  |
|         | 特別利益  | 1      |         | 0     |         | 1      | ▲ 16  | 18    |        | 5      |      | 0     |       | 5      | ▲ 13  | 18    |       |
|         | 特別損失  | 2      |         | 5     |         | ▲ 3    | ▲ 23  | 26    |        | 2      |      | 5     |       | ▲ 3    | ▲ 37  | 40    |       |
|         | 税引前利益 | 10     | 0.8%    | ▲ 15  | -1.3%   | 25     | 24    | ▲ 14  | -1.0%  | 19     | 1.3% | ▲ 17  | -1.4% | 36     | 41    | ▲ 22  | -1.4% |
|         | 法人税等  | 9      |         | ▲ 2   |         | 11     | 15    | ▲ 7   |        | 13     |      | ▲ 2   |       | 15     | 33    | ▲ 20  |       |
| 当期純利益   | 1     | 0.1%   | ▲ 13    | -1.1% | 14      | 9      | ▲ 7   | -0.5% | 6      | 0.4%   | ▲ 15 | -1.2% | 21    | 8      | ▲ 2   | -0.1% |       |

(数値は表示単位未満四捨五入)

# ■ 通期損益計画(主要数値)

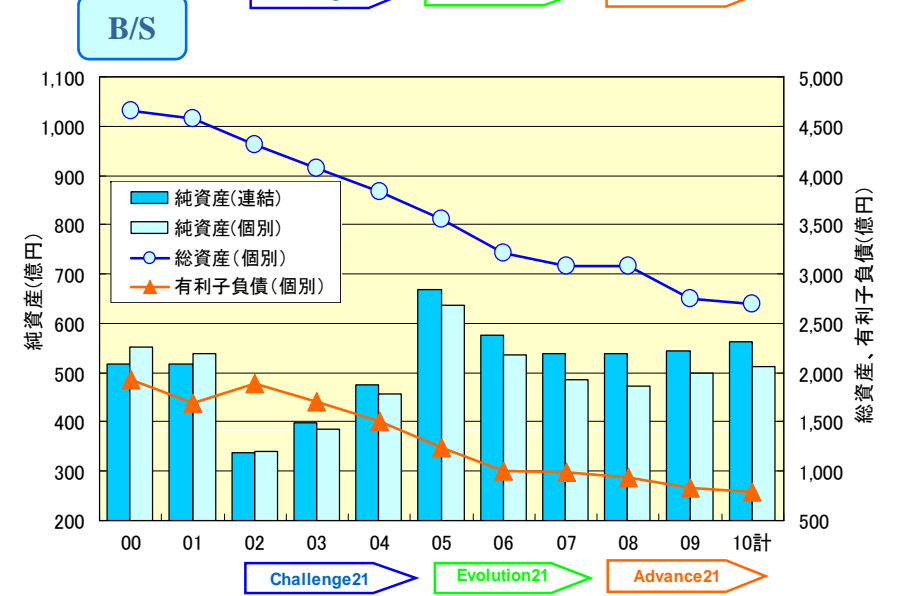
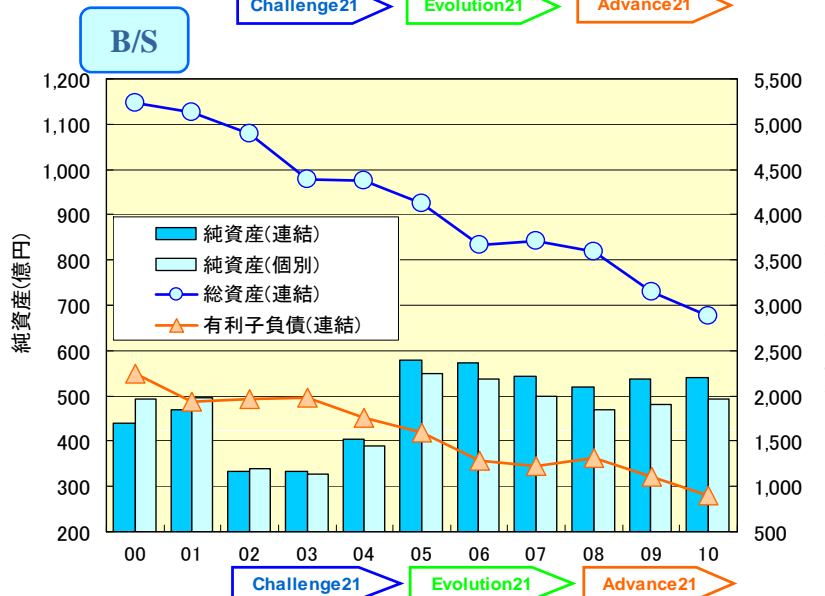
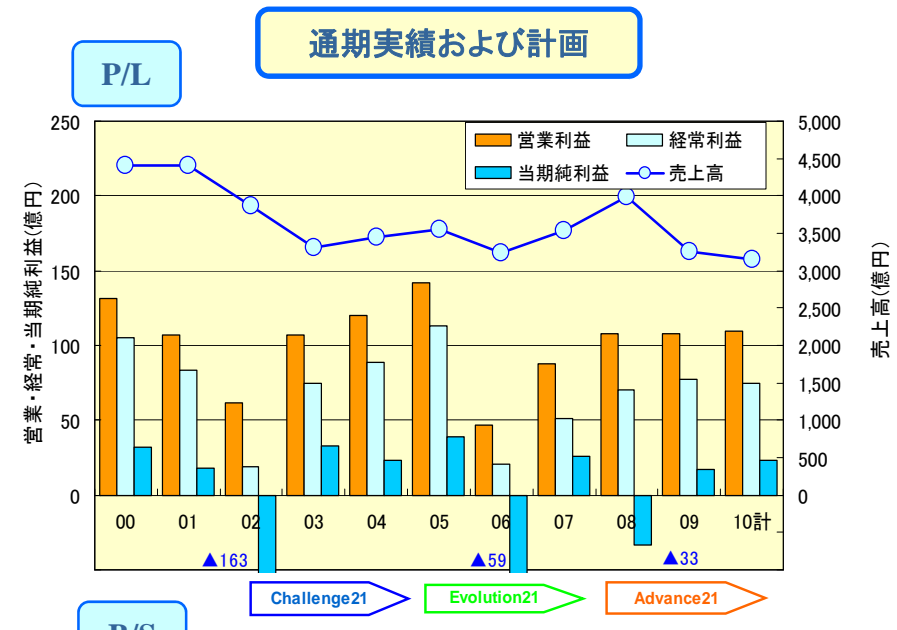
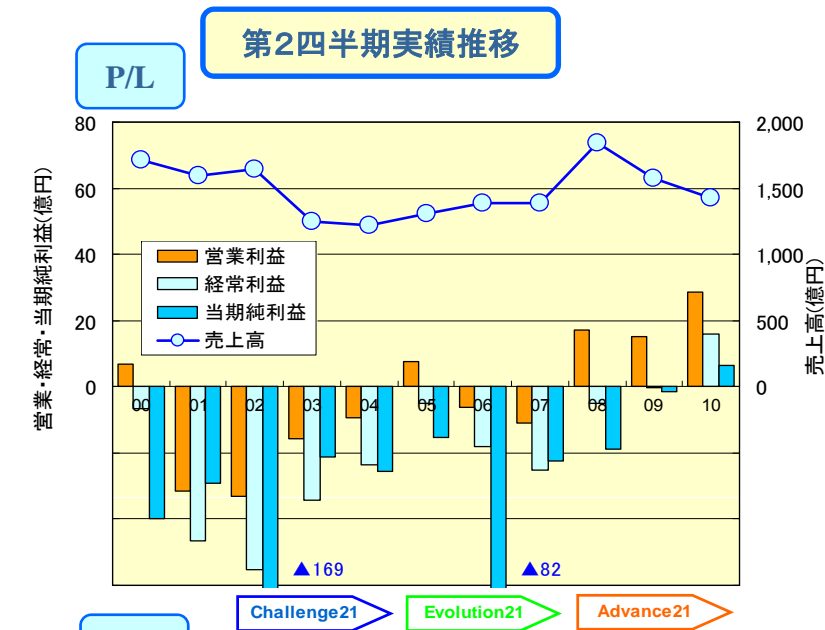
(単位: 億円)

| 【通期・単体】   | Evolution21 |       |       |       |       |       |
|-----------|-------------|-------|-------|-------|-------|-------|
|           | 05実績        |       | 06実績  |       | 07実績  |       |
| 国内土木      | 1,115       |       | 1,272 |       | 1,164 |       |
| 国内建築      | 1,327       |       | 1,507 |       | 1,460 |       |
| 海外        | 303         |       | 651   |       | 1,112 |       |
| 開発等       | 20          |       | 44    |       | 23    |       |
| 受注高       | 2,765       |       | 3,474 |       | 3,759 |       |
| 総売上高      | 3,190       |       | 2,893 |       | 3,179 |       |
| 完工総利益     | 309         | 9.8%  | 206   | 7.2%  | 232   | 7.4%  |
| 開発等       | ▲ 1         | -3.1% | ▲ 0   | -0.8% | ▲ 5   | -9.4% |
| 売上総利益     | 308         | 9.6%  | 206   | 7.1%  | 227   | 7.1%  |
| 一般管理費     | 182         | 5.7%  | 173   | 6.0%  | 159   | 5.0%  |
| 営業利益      | 126         | 3.9%  | 33    | 1.1%  | 68    | 2.1%  |
| 営業外損益     | ▲ 30        |       | ▲ 28  |       | ▲ 37  |       |
| 経常利益      | 96          | 3.0%  | 5     | 0.2%  | 31    | 1.0%  |
| 特別利益      | 3           |       | 58    |       | 33    |       |
| 特別損失      | 21          |       | 197   |       | 36    |       |
| 税引前利益     | 78          |       | ▲ 135 |       | 28    |       |
| 当期純利益     | 29          | 0.9%  | ▲ 67  | -2.3% | 14    | 0.4%  |
| 期末従業員(有報) | 2,880       |       | 2,838 |       | 2,778 |       |
| 【連結】      |             | (連単)  |       | (連単)  |       | (連単)  |
| 売上高(連結)   | 3,547       | 1.11  | 3,233 | 1.12  | 3,528 | 1.11  |
| 営業利益(連結)  | 142         | 1.13  | 46    | 1.41  | 88    | 1.29  |
| 経常利益(連結)  | 113         | 1.18  | 21    | 4.46  | 51    | 1.65  |
| 当期利益(連結)  | 39          | 1.36  | ▲ 59  | -     | 26    | 1.86  |
| 期末従業員(連結) | 3,557       |       | 3,464 |       | 3,414 |       |

| Advance 21 |        |       |        |             |        |             |        |
|------------|--------|-------|--------|-------------|--------|-------------|--------|
| 08実績       |        | 09実績  |        | 10計画        |        |             |        |
|            |        |       |        | (10.05前回発表) |        | (10.11今回修正) |        |
| 1,182      |        | 1,031 |        | 1,100       |        | 1,100       |        |
| 1,050      |        | 771   |        | 1,000       |        | 900         |        |
| 928        |        | 769   |        | 600         |        | 600         |        |
| 18         |        | 9     |        | 20          |        | 20          |        |
| 3,178      |        | 2,580 |        | 2,720       |        | 2,620       |        |
| 3,666      |        | 2,974 |        | 2,870       |        | 2,920       |        |
| 262        | 7.2%   | 264   | 8.9%   | 253         | 8.9%   | 250         | 8.6%   |
| ▲ 3        | -26.6% | ▲ 8   | -68.7% | ▲ 5         | -25.0% | ▲ 2         | -10.0% |
| 259        | 7.1%   | 256   | 8.6%   | 248         | 8.6%   | 248         | 8.5%   |
| 162        | 4.4%   | 163   | 5.5%   | 143         | 5.0%   | 143         | 4.9%   |
| 97         | 2.6%   | 93    | 3.1%   | 105         | 3.7%   | 105         | 3.6%   |
| ▲ 26       |        | ▲ 14  |        | ▲ 35        |        | ▲ 35        |        |
| 71         | 1.9%   | 78    | 2.6%   | 70          | 2.4%   | 70          | 2.4%   |
| 5          |        | 28    |        | 0           |        | 0           |        |
| 75         |        | 81    |        | 10          |        | 10          |        |
| 1          |        | 25    |        | 60          |        | 60          |        |
| ▲ 31       | -0.9%  | 22    | 0.7%   | 20          | 0.7%   | 20          | 0.7%   |
| 2,731      |        | 2,674 |        | 2,350       |        | 2,350       |        |
|            | (連単)   |       | (連単)   |             | (連単)   |             | (連単)   |
| 3,985      | 1.09   | 3,248 | 1.09   | 3,100       | 1.08   | 3,145       | 1.08   |
| 108        | 1.12   | 108   | 1.16   | 110         | 1.05   | 110         | 1.05   |
| 71         | 1.00   | 77    | 0.99   | 75          | 1.07   | 75          | 1.07   |
| ▲ 33       | 1.07   | 17    | 0.78   | 23          | 1.15   | 23          | 1.15   |
| 3,335      |        | 3,280 |        | 2,940       |        | 2,940       |        |

(数値は表示単位未満四捨五入)

# ■ 連結業績推移・計画 (第2四半期・通期)



# ■財務体質の健全化

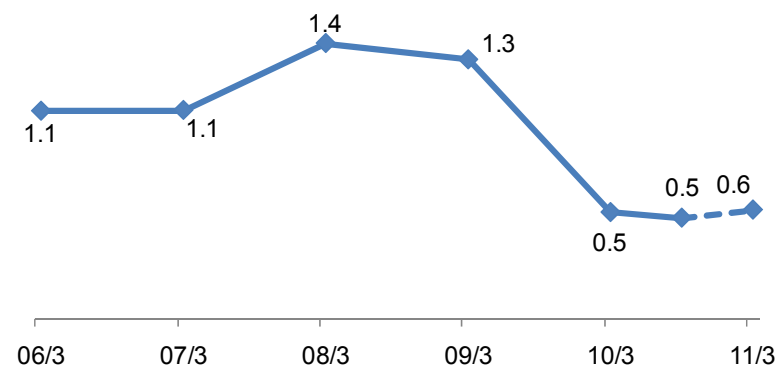
## CF・有利子負債残高の推移

|    |         | Advance 21 |       |         |      |         |      |
|----|---------|------------|-------|---------|------|---------|------|
|    |         | 2008       |       | 2009    |      | 2010    |      |
|    |         | 第2四半期実績    | 通期実績  | 第2四半期実績 | 通期実績 | 第2四半期実績 | 通期計画 |
| 連結 | 営業CF    | ▲93        | 239   | ▲54     | 313  | 62      | 60   |
|    | 投資CF    | ▲70        | ▲106  | 38      | 55   | ▲38     | ▲75  |
|    | 財務CF    | 214        | ▲74   | 49      | ▲195 | 39      | ▲50  |
|    | 期末資金残高  | 379        | 383   | 421     | 564  | 624     | 499  |
|    | 有利子負債残高 | 1,308      | 1,052 | 1,101   | 858  | 905     | 810  |
|    | (対前年度比) |            | ▲39   |         | ▲193 |         | ▲48  |
| 個別 | 期末資金残高  | 332        | 321   | 377     | 490  | 550     | 430  |
|    | 有利子負債残高 | 1,252      | 941   | 1,070   | 836  | 882     | 790  |
|    | (対前年度比) |            | ▲56   |         | ▲105 |         | ▲46  |

※CF:連結CF計算書、期末資金残高:連結B/S上の現金預金

## D/Eレシオ(ネット)の推移(連結)

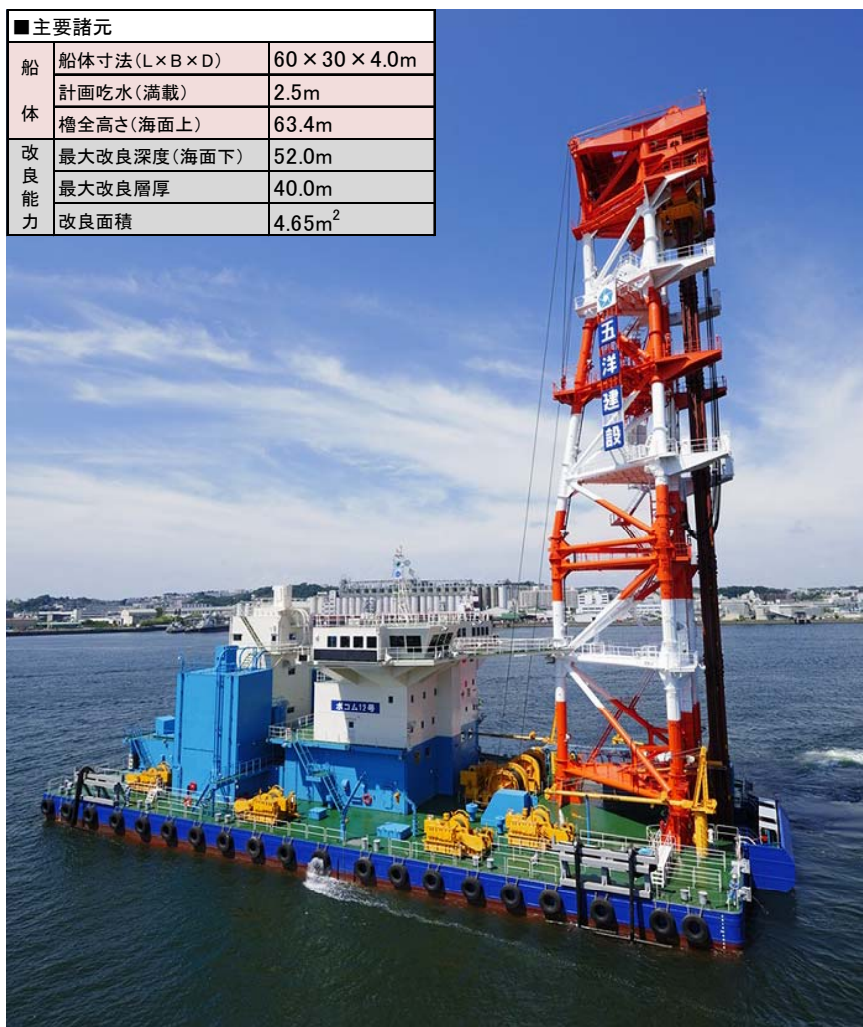
D/Eレシオ(ネット)  
 = (有利子負債 - 現預金) ÷ 自己資本



# 国内土木(CDM船ポコム12号 完成)

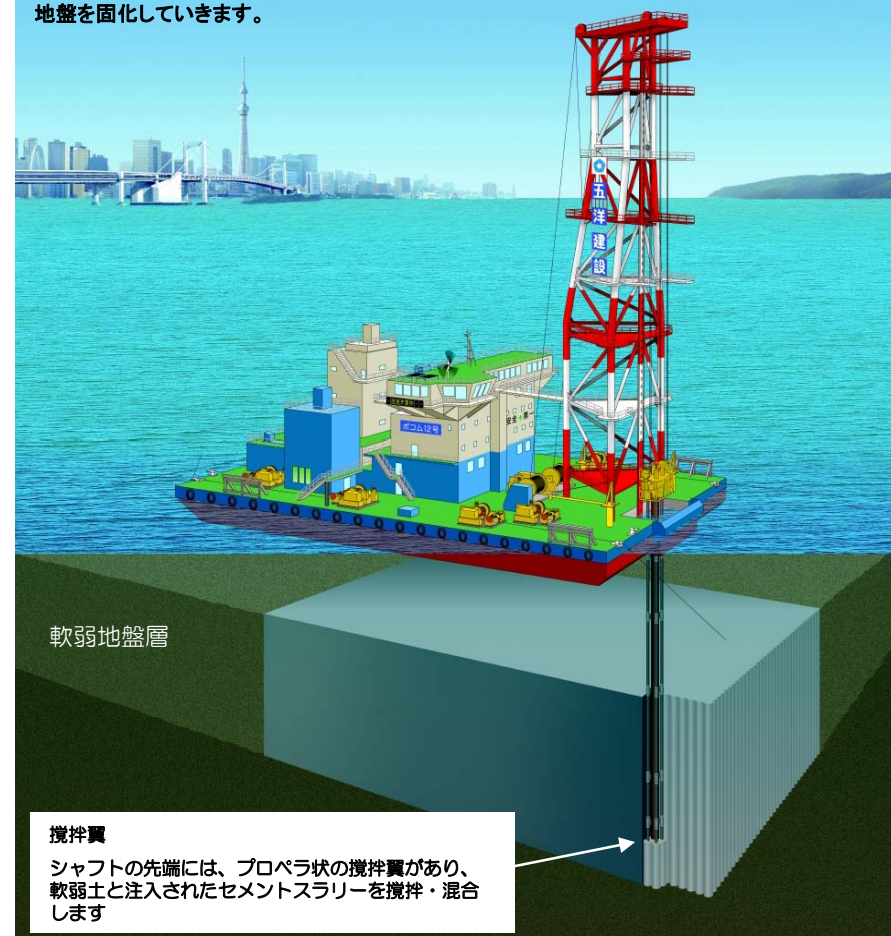
「培われた伝統と最新技術の融合」を目指して建造を進めていた深層混合処理船(CDM船)「ポコム12号」が完成しました。ワンマンコントロールの実現など、過去の施工実績から得た教訓に基づき改善され、また、太陽光および風力発電の採用など、安全、環境に配慮しています。今後は全国の海面処分場の護岸基礎工事などで活躍する予定となっています。

| ■主要諸元 |             |                    |
|-------|-------------|--------------------|
| 船体    | 船体寸法(L×B×D) | 60×30×4.0m         |
|       | 計画吃水(満載)    | 2.5m               |
| 改良能力  | 檣全高さ(海面上)   | 63.4m              |
|       | 最大改良深度(海面下) | 52.0m              |
|       | 最大改良層厚      | 40.0m              |
|       | 改良面積        | 4.65m <sup>2</sup> |



## 地盤改良工法(CDM工法)

軟弱な地盤にセメントなどを混ぜて、強固なものに改良する工法です。セメントと海水を混ぜスラリー状にして、地盤中に注入し、軟弱土と攪拌混合することにより、硬化反応を利用して、地盤を固化していきます。





# ■国内建築(大規模リニューアル工事)

神戸市ハーバーランド地区の「プロメナ神戸」内に、ビルのコンバージョン(用途転換)による大型温泉、宿泊施設が完成しました。施工中は、ビルの半数の階が営業中であったため、安全、防災計画に新築計画以上の配慮を要しましたが、関係各署と適切な連携をとりながら、無事完成することができました。中心部にあり、利便性が高いため、会議、研修会等の目的に利用できるだけでなく、会社帰りの方々、また家族連れで近場で憩いの場を満喫できる施設として注目されています。

既存建物の形状、構造を最大限に活用し、異なる用途の施設にコンバージョンする工法は、既存ストックの活用に向けた取り組みとして、今後も多くの需要が見込まれます。



## ■工事概要

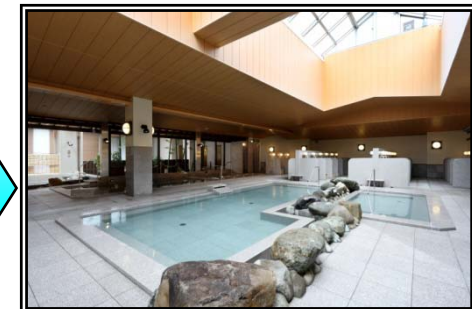
- コンバージョン部分: 全18階のうち 7F~16F
- 既存施設用途(コンバージョン部分)
  - ・物販店舗、スポーツクラブ、事務所、クリニック
- コンバージョン後の用途
  - ・飲食店、遊技施設、温浴施設、宿泊施設
- コンバージョン施工例



コンバージョン後 客室



コンバージョン後 浴室





# ■海外(シンガポール大型複合施設 完成)

施設名称: アイオンオーチャード・オーチャードレジデンス (ION Orchard and The Orchard Residences)

大型再開発事業「オーチャード・ターン・プロジェクト」の施工は、シンガポールで最も賑やかな高級ショッピングエリア、オーチャード・ロードで進められ、2010年8月、地下鉄(MRT)利用者や歩行者にとっても利便性の高い施設として完成しました。

ショッピングモールの外観は、曲線を描いたメタリックなガラス張りで、夜になると光をまとったメディアスクリーンに変身します。高級感と斬新さから、早くもオーチャード・ロードのランドマークとなり、大きな人気を集めています。



## ■工事概要

- 発注者: オーチャードターンディベロップメント  
(キャピタランド、サンフンカイプロパティーズ(香港)の共同出資)
- 敷地面積 : 22,000m<sup>2</sup>
- 施工床面積: 201,000m<sup>2</sup>
- 階数・高さ : 高層棟: 地上56階(218m)



