

FACT BOOK 2009

INDEX

■ Corporate Data		page
1	当社の沿革と経営戦略の変遷	1
2	会社組織	5
3	グループ各社の概況	6
4	株式の状況	
	(1) 株価の推移	7
	(2) 所有者別株式数の推移	7
	(3) 発行済株式総数、資本金等の推移	8
■ Financial Data		
5	主要な経営指標の推移	
	(1) 連結・単体 経営指標等	9
	(2) 単体主要数値 長期推移	11
	(3) 主な連結子会社の業績概要	12
6	連結財務情報	
	(1) 連結貸借対照表	13
	(2) 連結損益計算書	15
	(3) 連結剰余金計算書	16
	(4) 連結株主資本等変動計算書	17
	(5) 連結キャッシュ・フロー計算書	19
	(6) セグメント情報	20
7	単体財務情報	
	(1) 貸借対照表(単体)	22
	(2) 損益計算書(単体)	24
	(3) 受注高・売上高・繰越高	26

1 当社の沿革と経営戦略の変遷

【沿革】

- 1896 明治29年 水野組創設(広島県呉市)
- 1917 大正6年 呉、横須賀、佐世保など海軍工事多く、『水の土木の水野組』の評価高まる。
- 1921 大正10年 東京出張所開設。関東地区進出の基盤築く。
- 1929 昭和4年 合名会社水野組を設立(広島県呉市)
- 1937 昭和12年 水野土地合資会社を合併
- 1954 昭和29年 株式会社水野組設立(広島市)、合名会社水野組を合併(呉市)。東京、名古屋、大阪、中国、福岡、南九州に支店開設
- 1957 昭和32年 岸壁築造工事技術指導のため、インド・ゴア港の調査工事に参加。海外進出の第一歩をしるす。
- 1961 昭和36年 本社所在地を広島市八丁堀122番地に移転
スエズ運河浚渫工事への参加を期し、ポンプ浚渫船「スエズ」建造。国際入札によりスエズ改修工事受注
- 1962 昭和37年 東京証券取引所市場第二部と広島証券取引所に株式上場
- 1963 昭和38年 大阪、名古屋証券取引所市場第二部に株式上場
- 1964 昭和39年 本社を広島市より東京都港区芝西久保桜川町に移転。東京、大阪、名古屋の各証券取引所市場第一部に昇格
- 1965 昭和40年 シンガポール出張所開設
- 1967 昭和42年 社名を五洋建設株式会社と改称、英文社名をPENTA-OCEAN CONSTRUCTION CO.,LTD.と定める。
- 1968 昭和43年 酒井建設工業株式会社を吸収合併。陸上土木部門の充実を進める。仙台支店開設
- 1969 昭和44年 札幌支店開設。全国的スケールの総合建設企業の地歩を確立
日本土地開発株式会社を吸収合併
- 1970 昭和45年 神工業株式会社を吸収合併
- 1971 昭和46年 四国支店開設
- 1973 昭和48年 本社所在地を虎ノ門より東京都中央区日本橋1-13-1に移転
- 1978 昭和53年 本社所在地を日本橋より東京都文京区後楽2-2-8に移転
- 1979 昭和54年 横浜支店開設
- 1980 昭和55年 東京都品川区東大井に、技術研究所開設
- 1984 昭和59年 北陸支店開設
- 1992 平成4年 関東支店開設
- 1994 平成6年 栃木県那須郡西那須野町に技術研究所開設
- 1996 平成8年 創業100周年を迎える。
- 2001 平成13年 株式の取得により、五栄土木(株)及び洋伸建設(株)を子会社化

【経営戦略の変遷と歴史的背景】

第Ⅰ期：創業から発展へ

- (1) 創業期：『水の土木の水野組』
 - ・1896年水野組創設
 - ・明治時代：海軍工事を中心に各地で港湾土木工事を手がけた。
 - ・大正時代：仕事は全国に広がり、陸上土木工事、建築工事も手がけた。
 - ・1921年東京出張所を開設し、基盤を固める。
- (2) 戦前：機械力の整備・充実
 - ・浚渫船を建造し、埋立浚渫分野で強味を發揮
 - ・造船業にも進出

第Ⅱ期：復興から海外・陸上へ

- (1) 復興期：苦難の中、再建策を打ち出す
 - ・戦災で大きな痛手を受けたが、1946年港湾土木を会社の柱として会社再建に着手
 - ・1954年株式会社水野組設立
- (2) 海外進出：海外進出の第一歩
 - ・1957年インド・ゴア港へ岸壁築造の技術指導団を派遣。海外進出の第一歩となる。
 - ・1958年大型ポンプ式浚渫船「安芸」(当時東洋随一)建造、大型船の先鞭をつける。
 - ・1961年ポンプ浚渫船「スエズ」建造、国際入札によりスエズ改修工事受注
- (3) 全国展開：本店移転
 - ・1964年本店を広島市から東京都港区に移転。全国展開の体制を固めた。
 - ・1967年社名を五洋建設株式会社と改め、経営の刷新を図るとともに、海上工事を得意とする総合建設業者として、広く海外に雄飛することとなった。
- (4) 陸上へ：酒井建設工業の吸収合併
 - ・1968年酒井建設工業(株)を吸収合併し、陸上土木部門へ本格的に進出
 - ・1969年日本土地開発(株)を吸収合併し、海洋土木部門の施工能力を強化
 - ・1970年神工業(株)を吸収合併し、北海道の基盤を築く。全国的規模の建設業者となる。
- (5) 海外全盛：海外大型工事相次ぐ
 - ・1970年水野哲太郎が社長に就任し、営業力・金融力・施工力の3つの重大性を強調
 - ・1970年代、エジプト、シンガポール、イラク、カタールで大型工事の受注が相次いだ。
 - ・1975～1980年、スエズ運河増深拡幅工事は受注総額1,066億円に上る超大型工事で、五洋の名を世界に広めた。
- (6) 技術提携
 - ・1970年オランダの総合建設会社バラスト・ネーダムグループと合弁会社五洋バラスト(株)を設立
深掘浚渫・沈埋トンネル分野の技術提携。日本初の大深度浚渫船「出島」完成
 - ・1979年フランスエンジニアリング会社シータンク社とコンクリート製プラットフォームに関する業務提携

第Ⅲ期: 建築強化によりゼネコンへ

(1) 建築へ: 建築部門強化

- ・1977年建築部門の拡大強化が打ち出され、今日の建築の成長の端緒となる。
- ・1978年東京都文京区(現在地)に自社設計施工による本社ビル完成
- ・1980年東京都品川区に技術研究所完成。五洋の建築の実力を実証した。

(2) ゼネコンへ: バランスのとれた総合建設業へ

- ・1981年水野廉平が社長に就任
技術開発を進めながらバランスのとれた総合建設業を目指す経営目標を策定した。
- ・1986年より3年毎の中期経営計画を策定し、『規模の拡大』と『体質の強化』をバランス良く実現すべく取り組む。
- ・イメージアップ戦略として、1990年コミュニケーションキャラクター『Mr. PENTA』誕生
また、1992年より女子プロゴルフトーナメント『五洋建設レディース』主催(～1998年まで)
- ・1991年度受注高6,000億円、売上高5,000億円の大台を初めて越える。
- ・1994年栃木県西那須野町に新技術研究所完成
- ・国内建築はバブル景気の1990、91年に土木を上回る受注を上げるなど、規模の拡大では一応の成果を上げた。
また、香港・シンガポールなど海外で超高層ビルを含む大型工事を数多く施工するとともに、
国内でも超高層ビル建築、免震構法、全天候型自動化施工システムなど新技術を用いた実績を積み重ね、
技術面でも確かな実力を蓄えた。
- ・国内土木は景気対策、阪神淡路大震災の復興対策による公共投資の増加を受け、
1993、95年に3,000億円超の受注を達成

(3) 創業2世紀へ: 足腰の強いエクセレント・コントラクターへ

- ・1996年度はシンガポールの大型埋立工事が寄与して海外受注高過去最高の1,884億円を達成
- ・1997年度には海外完工高が1,100億円を超える。
- ・1997年度売上高10位となり、ベスト10入りを果たす。
- ・1997年民需の低迷に加え、財政構造改革による公共投資の削減など建設業を取り巻く環境の厳しい中、
新中期経営計画を策定し、体質強化に着手
- ・1998年度、シンガポールでオペラハウス(エスプラネード・シアター)を約270億円で、大型埋立工事
ジュロン3期埋立工事を約1,000億円で受注。海外大型埋立工事を睨んで世界最新鋭・最大級の自航式
浚渫船『Queen of Penta-Ocean』を建造、1999年1月進水式を挙
- ・1999年2月8日、財務体質の抜本的改善に伴う1998年度の業績予想の修正(赤字決算・無配)と
新3カ年経営計画を発表。建築は規模の拡大から利益第一主義へ
- ・1998年度、99年度2期連続赤字決算。時価会計、退職給付会計への対応ならびに事業量縮小に伴う
人員削減により総額約1,000億円の特損処理。本業営業利益は1999年度V字回復達成
- ・2000年度、シンガポールでジュロン4期/チュアス埋立工事を約1,000億円で受注
- ・2001年5月「新世紀経営計画～時代の変化に挑戦する企業グループを目指して」発表
《経営戦略》 ブランド技術を活かした営業競争力の強化
既存分野での利益確保と新しい建設ビジネスの確立(環境、リニューアル)
関連会社の強化(地域密着の地場と戦える企業へ)
健全性の向上(本業による財務体質の改善)
企業風土の改革

第Ⅳ期:進化・前進

(1) 利益重視、選択と集中の徹底へ: 建築部門の自立へ

- ・2001年10月:新世紀経営計画の下方修正
- ・2002年4月:加藤秀明が社長に就任
- ・2002年10月:中期経営計画『チャレンジ21』発表
2002年度の赤字決算、無配、2003年度定時株主総会での無償減資発表
《目標》 連結売上3,600億円(土木1,500、建築1,100、海外650、開発50、子会社300)、
経常利益120億円、当期利益18億円
《経営戦略》 建設事業を核とした豊かな環境を創造する総合エンジニアリング企業を目指して
①事業量の縮小に見合った企業体質の転換
②建設事業の収益力向上:部門別業績管理の徹底
- ・2004年8月:第1回無担保転換社債型新株予約権付社債50億円発行
- ・2004年12月:鉄村和二郎が社長に就任
- ・2005年3月:「チャレンジ21」目標達成
事業量の収縮を国内建築黒字化と経費圧縮で補い、営業利益V字回復を達成
計画を上回る財務体質の改善を実現

(2) 「再建」から「再生・進化」へ

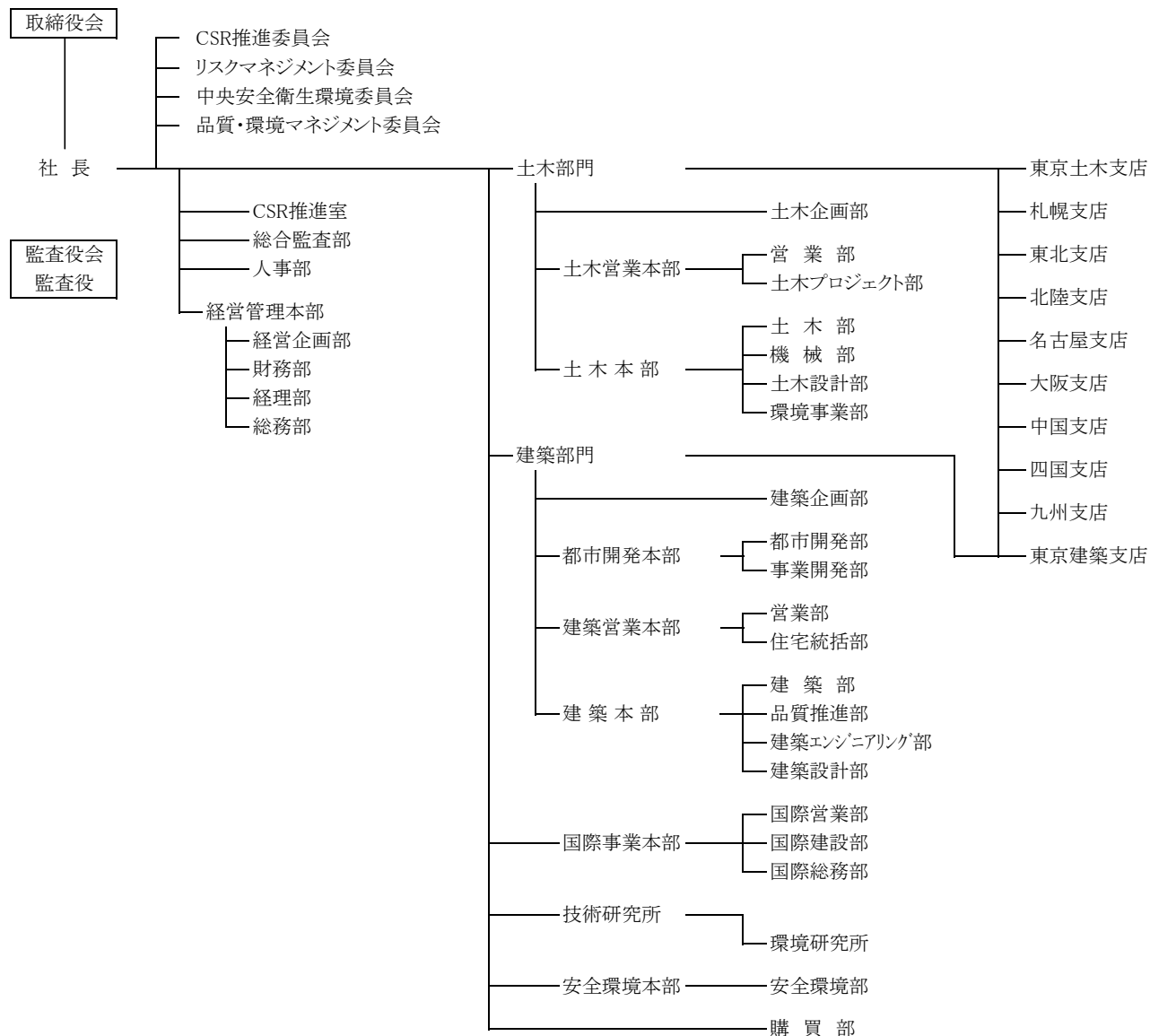
- ・2005年5月:第2回無担保転換社債型新株予約権付社債150億円発行
- ・2005年5月:中期経営計画『Evolution21』発表
《目標》 連結売上3,550億円(土木1,500、建築1,300、海外450、開発20、子会社280)、
経常利益135億円、当期利益50億円
一株あたり当期利益10円以上、自己資本比率20%以上、
有利子負債総資産比率30%以下
《経営戦略》 ①CSRの推進 ~進化への羅針盤
②本業収益力の強化 ~進化への布石
③企業体質の強靱化 ~進化への足固め
- ・2006年5月:村重芳雄が社長に就任
計画時の想定を上回る、建設業を取り巻く急激な変化
- ・2007年8月:2株を1株に株式併合
- ・2007年9月:シンガポールでパシルパンジャン港湾開発工事を約678億円で受注
- ・2008年3月:「Evolution21」は当初目標未達も、財務健全化は前倒しで達成

(3) 「進化・前進」へ

- ・2008年5月:中期経営計画『Advance 21』発表
臨海部ナンバーワン企業として技術競争時代を勝ち抜く
(誠実な企業活動の実践、技術立社の推進、現場力の強化)
《目標》 連結売上3,800億円
経常利益100億円、当期利益40億円
一株あたり当期利益16円以上、DEレシオ(ネット)1.0以下、ROE6%以上
《経営戦略》 ①経営力の強化~実効ある内部統制システムの構築・運用
②本業収益力の強化~利益の伴った緩やかな事業量の拡大
③財務体質の健全化の継続~将来の成長への基盤固め

2 会社組織

2009年4月1日改訂



3 グループ各社の概況

2009年3月31日現在

NO	会社名	区分	本店所在地	主たる 事業内容	持株比率 (間接含む)	設立年月	資本金 (百万円)	決算期	従業員数
	五洋建設(株)		東京都文京区	建設事業	—	1896年4月	28,070	3/31	2,731
☆	1 五栄土木(株)	連結子会社	東京都江東区	建設事業	100.00%	1981年3月	200	3/31	315
☆	2 洋伸建設(株)	連結子会社	広島市	建設事業	100.00%	1965年8月	66	3/31	124
☆	3 九州洋伸建設(株)	連結子会社	福岡市	建設事業	100.00%	1986年10月	40	3/31	21
☆	4 ペンタビルダース(株)	連結子会社	東京都新宿区	建設事業	100.00%	1991年9月	50	3/31	47
	5 小浜マリン(株)	連結子会社	長崎県雲仙市	開発事業	57.75%	1989年4月	80	3/31	—
※1・2	6 一般社団法人コースト・クリエイション	連結子会社	東京都文京区	開発事業	—	2009年2月	2	3/31	—
※1・2	7 合同会社ニューポート・デベロップメント	連結子会社	東京都文京区	開発事業	—	2007年1月	1	11/30	—
☆	8 警固屋船渠(株)	連結子会社	広島県呉市	その他	100.00%	1949年11月	30	3/31	43
	9 ペンタテクノサービス(株)	連結子会社	栃木県那須塩原市	その他	100.00%	1991年9月	20	3/31	30
	10 (株)サントテクノ	連結子会社	千葉県市川市	その他	100.00%	1992年12月	70	3/31	13
	11 domi環境(株)	連結子会社	東京都文京区	その他	100.00%	2003年6月	50	3/31	2
	12 ペンタ保険サービス(株)	連結子会社	東京都千代田区	その他	100.00%	2007年8月	10	3/31	9
	13 ペンタオーシャン・マレーシア社	連結子会社	マレーシア	建設事業	100.00%	1990年7月	千M\$ 760	12/31	—
	14 サイアム・ゴヨウ社	連結子会社	タイ	建設事業	49.02%	1999年9月	千BHT 2,000	12/31	—
	15 タイ・ペンタオーシャン社	連結子会社	タイ	建設事業	49.02%	2006年1月	千BHT 20,000	12/31	—
	16 ペンタオーシャン・ホンコン社	連結子会社	香港	建設事業	100.00%	1999年7月	千HK\$ 9,000	12/31	—
	17 ニコシア社	連結子会社	香港	開発事業	100.00%	1990年10月	千HK\$ 10	12/31	—
	18 ブリッチアウト社	連結子会社	香港	開発事業	100.00%	1991年10月	千HK\$ 1	12/31	—
	19 ペンタオーシャン・ドレッシング・パナマ社	連結子会社	パナマ	その他	100.00%	1998年3月	10	3/31	—
	20 コスモ・トランスポート・パナマ社	連結子会社	パナマ	その他	100.00%	1999年4月	0	3/31	—
	21 グロリア・トランスポート社	連結子会社	パナマ	その他	100.00%	2000年6月	0	3/31	—
	22 レイナ・デル・マール・トランスポート社	連結子会社	パナマ	その他	100.00%	2000年6月	0	3/31	—
	23 ギャレント・デル・マール・トランスポート社	連結子会社	パナマ	その他	100.00%	2000年6月	0	3/31	—
	24 ベレーサ・デル・マール・トランスポート社	連結子会社	パナマ	その他	100.00%	2000年6月	0	3/31	—
	25 ソル・デル・マール・トランスポート社	連結子会社	パナマ	その他	100.00%	2000年6月	0	3/31	—
	26 アンカットアウト社	連結子会社	マレーシア	その他	100.00%	2002年10月	千US\$ 90	12/31	—
	27 五洋科技信息咨询(深圳)有限公司	連結子会社	中華人民共和国	その他	100.00%	2005年5月	千RMB 1,000	12/31	—
	28 ジャイワット(株)	持分法適用 関連会社	仙台市	その他	36.84%	1999年8月	26	3/31	
	29 羽田空港国際線エプロンPFI(株)	持分法適用 関連会社	東京都新宿区	その他	15.00%	2006年3月	500	3/31	
※1	30 宮島アкваパートナーズ(株)	持分法適用 関連会社	広島県廿日市市	その他	36.00%	2009年2月	30	3/31	

計 3,335人

☆の5社については、「5 (3) 主な連結子会社の業績概要推移」を参照

※1は、新規連結子会社及び新規持分法適用関連会社である。

※2は、実質的に支配しているため連結子会社としている。

なお、洋伸建設(株)と九州洋伸建設(株)とは、2009年4月1日付で洋伸建設(株)を存続会社、九州洋伸建設(株)を消滅会社とする合併を行っている。

4 株式の状況

(1) 株価の推移



注1: ▼ 株式併合(2株→1株)の実施

注2: 株式併合以前の株価は、併合後の値に調整して表示

(2) 所有者別株式数の推移

会計年度	(単位)	FY2005	FY2006	FY2007	FY2008
政府及び地方公共団体	(千株)	1	1	1	1
		0.00%	0.00%	0.00%	0.00%
金融機関	(千株)	182,184	166,432	67,481	83,235
		37.06%	33.86%	27.46%	33.87%
証券会社	(千株)	12,187	7,842	3,765	3,506
		2.48%	1.60%	1.53%	1.43%
その他法人	(千株)	19,843	20,142	11,951	8,074
		4.04%	4.10%	4.86%	3.29%
外国法人等	(千株)	73,243	46,495	21,375	18,180
		14.90%	9.46%	8.70%	7.40%
(外国法人等のうち個人)	(千株)	(53)	(74)	(46)	(25)
		(0.01%)	(0.02%)	(0.02%)	(0.01%)
個人その他	(千株)	203,959	250,493	141,109	132,673
		41.50%	50.96%	57.42%	53.98%
自己株式	(千株)	109	122	81	96
		0.02%	0.02%	0.03%	0.04%
期末発行済株式総数	(千株)	491,527	491,527	245,763	245,764
		100%	100%	100%	100%
期末発行済株式数(自己株式除く)	(千株)	491,418	491,418	245,682	245,668

(3) 発行済株式総数、資本金等の推移

年度	発行済株式総数		資本金		資本準備金		摘要
	増減 (千株)	残高 (千株)	増減 (百万円)	残高 (百万円)	増減 (百万円)	残高 (百万円)	
1993	12,380	313,699	3,510	18,576	3,510	14,470	転換社債の転換による増加
1994	39,010	352,710	12,155	30,731	12,155	26,625	転換社債の転換及び新株引受権付社債の新株引受権行使による増加
1995	4,031	356,741	1,332	32,063	1,332	27,957	転換社債の転換及び新株引受権付社債の新株引受権行使による増加
1996	5,530	362,272	1,907	33,971	1,907	29,865	新株引受権付社債の新株引受権行使による増加
1997	-	362,272	-	33,971	-	29,865	
1998	△ 865	361,407	-	33,971	△ 203	29,662	資本準備金による自己株式の消却による減少
1999	-	361,407	-	33,971	△ 19,027	10,634	第49期の損失処理による減少
2000	-	361,407	-	33,971	-	10,634	
2001	-	361,407	-	33,971	-	10,634	
2002	-	361,407	-	33,971	-	10,634	
2003	-	361,407	△ 15,901	18,070	△ 10,634	-	資本減少の特別決議
2004	33,857	395,264	2,500	20,570	2,500	2,500	第1回新株予約権付社債の転換による増加
2005	96,262	491,527	7,500	28,070	7,500	10,000	第2回新株予約権付社債の転換による増加
2006	-	491,527	-	28,070	-	10,000	
2007	-	245,763	-	28,070	-	10,000	株式併合(2株→1株)の実施
2008	-	245,763	-	28,070	-	10,000	

※発行済株式総数には自己株式を含む

※2009年3月31日現在、東京証券取引所第1部、大阪証券取引所第1部、名古屋証券取引所第1部に上場

5 主要な経営指標の推移

(1) 連結・単体 経営指標等

【連結 主要経営指標】

会計年度	(単位)	FY2004	FY2005	FY2006	FY2007	FY2008
売上高	(百万円)	345,266	354,657	323,264	352,808	398,485
売上高連単倍率	(倍)	1.09	1.11	1.12	1.11	1.09
営業利益	(百万円)	11,999	14,176	4,644	8,840	10,821
営業利益連単倍率	(倍)	1.07	1.13	1.41	1.30	1.12
経常利益	(百万円)	8,864	11,341	2,078	5,096	7,073
経常利益連単倍率	(倍)	1.16	1.18	4.46	1.65	1.00
当期純損益	(百万円)	2,359	3,875	△ 5,858	2,570	△ 3,336
当期純利益連単倍率	(倍)	1.46	1.36	-	1.85	-
総資産額	(百万円)	411,322	389,366	355,069	340,233	339,587
純資産額	(百万円)	47,640	66,891	57,605	53,862	53,827
有利子負債額	(百万円)	165,237	135,699	110,462	109,098	105,171
D/Eレシオ(ネット)	(倍)	2.3	1.1	1.1	1.4	1.3
D/Eレシオ	(倍)	3.5	2.0	1.9	2.0	2.0
1株当たり純資産額	(円)	120.55	136.12	117.18	219.19	212.43
1株当たり当期純損益	(円)	6.25	8.57	△ 11.92	10.46	△ 13.58
自己資本比率	(%)	11.6	17.2	16.2	15.8	15.4
自己資本利益率	(%)	5.4	6.8	△ 9.4	4.6	△ 6.3
株価純資産倍率	(倍)	1.7	1.8	1.3	0.5	0.5
株価収益率	(倍)	32.0	27.9	-	11.5	-
営業活動によるキャッシュ・フロー	(百万円)	21,872	9,771	4,721	△ 9,148	23,924
投資活動によるキャッシュ・フロー	(百万円)	5,765	2,319	5,558	△ 4,530	△ 10,606
財務活動によるキャッシュ・フロー	(百万円)	△ 16,506	△ 14,965	△ 25,670	△ 1,753	△ 7,420
現金及び現金同等物の期末残高	(百万円)	68,274	64,677	49,124	33,394	38,336
繰延税金資産(純額)	(百万円)	14,844	7,162	16,769	18,616	15,740
退職給付債務	(百万円)	36,214	36,532	36,222	34,259	32,189
退職給付費用	(百万円)	3,789	3,902	3,207	3,252	3,205
設備投資額	(百万円)	1,384	1,696	2,540	2,114	2,639
減価償却実施額	(百万円)	4,496	4,031	4,053	4,343	4,555
従業員数	(人)	3,684	3,557	3,464	3,414	3,335

※D/Eレシオ(ネット) = (有利子負債 - 現預金) ÷ 自己資本(純資産額 - 少数株主持分)

※D/Eレシオ = 有利子負債 ÷ 自己資本(純資産額 - 少数株主持分)

※株式併合が前期首に行われたと仮定した場合の2006年度の1株当たり純資産額、当期純損益はそれぞれ234.35円、△23.84円

※退職給付費用には特別利益、特別損失額は含まない

【単体 主要経営指標】

会計年度	(単位)	FY2004	FY2005	FY2006	FY2007	FY2008
売上高	(百万円)	317,359	318,959	289,270	317,856	366,553
営業利益	(百万円)	11,251	12,598	3,294	6,780	9,695
営業利益率	(%)	3.6	3.9	1.1	2.1	2.6
経常利益	(百万円)	7,649	9,584	466	3,081	7,081
経常利益率	(%)	2.4	3.0	0.2	1.0	1.9
当期純損益	(百万円)	1,615	2,855	△ 6,744	1,389	△ 3,116
売上総利益率	(%)	9.3	9.6	7.1	7.1	7.1
完成工事総利益率	(%)	9.6	9.8	7.2	7.4	7.2
土木工事利益率	(%)	12.0	11.9	6.8	9.6	9.4
建築工事利益率	(%)	7.3	7.4	7.6	4.9	4.5
開発事業等総利益率	(%)	△ 32.8	△ 3.1	△ 0.8	△ 10.1	△ 26.7
資本金	(百万円)	20,570	28,070	28,070	28,070	28,070
発行済株式総数	(千株)	395,264	491,527	491,527	245,763	245,763
総資産額	(百万円)	384,088	356,147	321,606	307,210	308,077
純資産額	(百万円)	45,573	63,771	53,574	48,710	47,338
有利子負債額	(百万円)	150,407	123,845	99,814	99,647	94,057
自己株式	(千株)	89	109	122	81	95
期末株価終値	(円)	200	239	152	120	113
株価時価総額	(百万円)	79,035	117,448	74,693	29,481	27,760
1株当たり純資産額	(円)	115.33	129.77	109.02	198.26	192.69
株価純資産倍率	(倍)	1.7	1.8	1.4	0.6	0.6
自己資本比率	(%)	11.9	17.9	16.7	15.9	15.4
自己資本利益率	(%)	3.8	5.2	△ 11.5	2.7	△ 6.5
1株当たり当期純損益	(円)	4.28	6.31	△ 13.72	5.66	△ 12.68
1株当たり配当額	(円)	-	-	-	-	-
株価収益率	(倍)	46.7	37.9	-	21.2	-
配当性向	(%)	-	-	-	-	-
試験研究費	(百万円)	1,480	1,442	1,370	926	939
設備投資額	(百万円)	671	906	1,993	1,483	2,238
減価償却実施額	(百万円)	2,227	1,789	1,786	2,223	2,488
従業員数	(人)	2,965	2,880	2,838	2,778	2,731
(うち技術系)	(人)	2,302	2,252	2,222	2,189	2,164
(うち事務系)	(人)	663	628	616	589	567

※株価時価総額は、自己株式控除後期末発行済をベースに算出

(2) 单体主要数值 長期推移

(単位:百万円)

会計年度	受注高			売上高	営業利益	経常利益	当期純利益	
	(国内土木)	(国内建築)	(海外)					(計)
1978	131,117	33,751	7,128	171,996	203,107	10,282	5,056	1,975
1979	157,078	37,867	23,336	218,281	211,683	10,001	5,314	2,011
1980	162,997	54,375	29,070	246,442	212,965	9,291	4,355	1,745
1981	178,509	63,176	36,816	278,501	264,755	12,800	7,846	1,271
1982	153,654	51,187	52,618	271,348	258,864	12,278	7,154	2,076
1983	144,193	60,858	100,879	305,258	233,622	7,594	2,900	841
1984	161,475	60,716	15,737	238,640	274,059	5,448	859	33
1985	177,429	75,657	28,785	281,871	273,755	9,177	5,913	1,277
1986	198,048	80,478	12,349	290,874	281,897	9,324	7,785	1,513
1987	207,301	100,831	1,603	309,734	333,138	10,399	9,713	2,564
1988	206,826	138,582	15,006	360,413	355,311	8,443	8,355	3,026
1989	239,722	199,050	30,373	469,145	371,626	12,830	10,386	3,509
1990	241,260	254,063	25,006	520,329	439,061	14,568	12,124	3,814
1991	267,344	269,041	70,433	606,817	501,415	19,379	13,975	4,036
1992	295,527	208,071	60,396	563,995	521,922	20,922	14,434	4,084
1993	300,856	160,723	70,003	531,583	525,128	19,316	13,389	3,914
1994	261,939	169,283	45,558	476,782	530,441	14,845	10,244	3,651
1995	312,017	180,492	46,601	539,110	558,319	16,863	12,327	4,315
1996	252,117	185,310	188,417	625,846	550,694	12,811	10,643	3,807
1997	230,737	210,892	70,795	512,425	567,176	12,527	9,933	3,208
1998	231,384	111,663	123,454	466,503	508,925	5,683	3,173	△ 41,340
1999	205,693	134,637	53,073	393,404	434,811	15,747	11,305	△ 15,023
2000	185,182	136,514	145,943	467,640	419,382	13,304	10,917	2,673
2001	159,981	112,004	44,030	316,016	396,742	9,909	7,249	1,557
2002	131,397	110,323	17,709	259,430	347,176	5,596	1,476	△ 18,387
2003	143,424	115,949	32,501	291,875	297,388	10,336	6,640	1,547
2004	180,824	125,234	18,049	324,108	317,359	11,251	7,649	1,615
2005	111,477	132,711	30,273	274,461	318,959	12,598	9,584	2,855
2006	127,193	150,711	65,105	343,010	289,270	3,294	466	△ 6,744
2007	116,443	145,993	111,157	373,594	317,856	6,780	3,081	1,389
2008	118,232	105,017	92,801	316,051	366,553	9,695	7,081	△ 3,116

(3) 主な連結子会社の業績概要

(単位:百万円)

会計年度	FY2004	FY2005	FY2006	FY2007	FY2008
五栄土木株式会社					
売上高	18,150	24,542	21,296	25,789	28,281
営業利益	359	578	134	206	457
経常利益	316	614	193	209	259
当期純利益	185	240	88	89	288
総資産	13,201	13,355	11,283	14,159	12,363
純資産	2,009	2,253	2,247	2,334	2,621
従業員数	335	329	317	315	315
洋伸建設株式会社					
売上高	15,982	19,623	16,706	12,606	9,571
営業利益	353	554	382	414	△ 109
経常利益	333	542	371	406	△ 119
当期純利益	101	312	93	△ 141	△ 104
総資産	9,919	10,237	9,851	7,524	5,873
純資産	1,297	1,610	1,703	1,561	1,457
従業員数	155	149	145	144	124
九州洋伸建設株式会社					
売上高	2,888	3,508	3,678	4,423	3,335
営業利益	49	107	86	72	55
経常利益	42	102	82	68	60
当期純利益	31	10	22	18	△ 240
総資産	2,515	2,651	2,639	2,454	1,337
純資産	570	581	603	622	381
従業員数	53	47	42	41	21
ペンタビルダーズ株式会社					
売上高	5,571	4,092	4,805	4,600	4,988
営業利益	25	17	10	27	10
経常利益	23	14	11	26	9
当期純利益	34	6	1	13	4
総資産	1,728	1,671	1,798	1,898	2,235
純資産	129	136	137	150	154
従業員数	37	36	39	41	47
警固屋船渠株式会社					
売上高	4,870	7,396	7,395	7,453	10,511
営業利益	△ 247	171	503	518	263
経常利益	△ 234	193	524	557	307
当期純利益	△ 281	194	313	328	213
総資産	7,141	7,336	8,009	8,907	8,098
純資産	432	633	945	1,274	487
従業員数	32	32	41	41	43

※ 売上高は、内部売上高も含む

6 連結財務情報

(1) 連結貸借対照表

(単位:百万円)

会計年度	FY2004	FY2005	FY2006	FY2007	FY2008
(資産の部)					
流動資産					
現金預金	70,380	64,873	49,247	33,421	38,363
受取手形・完成工事未収入金等	101,537	108,409	122,088	136,002	140,926
有価証券	84	91	102	102	94
未成工事支出金等	50,594	36,173	32,028	33,514	18,268
たな卸不動産	37,225	36,458	18,728	12,740	22,614
未収入金	22,063	22,138	15,289	19,881	17,598
繰延税金資産	9,017	5,778	9,593	8,018	7,084
その他	7,551	4,813	3,795	2,867	3,264
貸倒引当金	△ 1,145	△ 1,038	△ 1,089	△ 1,160	△ 1,124
流動資産 計	297,309	277,698	249,784	245,388	247,089
固定資産					
有形固定資産					
建物・構築物	14,388	13,438	12,152	11,198	10,901
機械・運搬具・工具器具備品	19,607	17,633	16,570	13,908	11,806
土地	36,395	36,017	35,170	36,024	35,933
建設仮勘定	15	93	37	124	46
その他	793	789	19	15	54
有形固定資産 計	71,199	67,971	63,950	61,271	58,742
無形固定資産	544	532	589	568	555
投資その他の資産					
投資有価証券	22,981	29,102	21,880	14,463	13,013
繰延税金資産	5,827	1,384	7,176	10,598	8,656
その他	20,014	18,367	17,346	14,544	15,950
貸倒引当金	△ 6,553	△ 5,689	△ 5,659	△ 6,601	△ 4,420
投資その他の資産 計	42,269	43,164	40,744	33,005	33,199
固定資産 計	114,012	111,668	105,284	94,844	92,497
資産合計	411,322	389,366	355,069	340,233	339,587

(単位:百万円)

会計年度	FY2004	FY2005	FY2006	FY2007	FY2008
(負債の部)					
流動負債					
支払手形・工事未払金等	115,294	110,201	113,136	117,960	121,861
短期借入金	114,309	80,704	63,847	63,188	69,656
社債(1年以内償還予定)	200	-	-	-	-
未払法人税等	1,496	1,275	951	743	784
未成工事受入金等	40,254	32,184	36,620	28,910	25,467
完成工事補償引当金	467	500	487	571	602
賞与引当金	1,617	1,759	1,738	1,678	1,624
工事損失引当金	686	427	839	715	618
開発事業損失引当金	147	-	-	-	-
関係会社整理損失引当金	-	25	7	-	-
その他	22,437	21,516	18,085	17,047	19,536
流動負債 計	296,911	248,594	235,714	230,816	240,151
固定負債					
長期借入金	50,728	54,995	46,615	45,909	35,514
土地再評価に係る繰延税金負債	3,270	7,274	7,259	7,216	7,200
退職給付引当金	6,513	6,751	6,577	1,109	591
役員退職慰労引当金	441	451	438	213	171
連結調整勘定	479	-	-	-	-
開発事業損失引当金	-	-	-	-	1,020
その他	5,331	4,400	859	1,105	1,110
固定負債 計	66,765	73,872	61,749	55,553	45,608
負債合計	363,676	322,466	297,463	286,370	285,760
(少数株主持分)					
少数株主持分	5	8	-	-	-
(資本の部)					
資本金	20,570	28,070	-	-	-
資本剰余金	12,606	20,106	-	-	-
利益剰余金	6,132	9,939	-	-	-
土地再評価差額金	4,766	879	-	-	-
その他有価証券評価差額金	3,411	7,724	-	-	-
為替換算調整勘定	162	185	-	-	-
自己株式	△ 9	△ 13	-	-	-
資本合計	47,640	66,891	-	-	-
負債、少数株主持分及び資本合計	411,322	389,366	-	-	-
(純資産の部)					
株主資本					
資本金	-	-	28,070	28,070	28,070
資本剰余金	-	-	20,106	20,106	20,106
利益剰余金	-	-	4,102	3,991	677
自己株式	-	-	△ 15	△ 20	△ 22
株主資本 計	-	-	52,264	52,147	48,832
評価・換算差額等					
その他有価証券評価差額金	-	-	4,276	△ 1,973	△ 225
繰延ヘッジ損益	-	-	△ 5	△ 32	△ 30
土地再評価差額金	-	-	857	3,539	3,516
為替換算調整勘定	-	-	188	170	94
評価・換算差額等 計	-	-	5,317	1,703	3,355
少数株主持分	-	-	24	11	1,639
純資産合計	-	-	57,605	53,862	53,827
負債、純資産合計	-	-	355,069	340,233	339,587

(2) 連結損益計算書

(単位:百万円)

会計年度	FY2004	FY2005	FY2006	FY2007	FY2008
売上高					
完成工事高	334,802	338,842	311,388	337,475	384,823
開発事業等売上高	10,463	15,814	11,875	15,333	13,662
売上高 計	345,266	354,657	323,264	352,808	398,485
売上原価					
完成工事原価	302,466	305,346	288,793	312,522	357,282
開発事業等売上原価	10,761	15,051	10,704	13,758	12,327
売上原価 計	313,228	320,398	299,498	326,280	369,609
売上総利益					
完成工事総利益	32,335	33,495	22,595	24,953	27,541
開発事業等総利益	△ 297	762	1,171	1,574	1,335
売上総利益 計	32,038	34,258	23,766	26,527	28,876
販売費及び一般管理費	20,038	20,081	19,122	17,687	18,054
営業利益	11,999	14,176	4,644	8,840	10,821
営業外収益					
受取利息・有価証券利息	219	440	223	265	203
受取配当金	226	336	346	333	296
連結調整勘定償却額	483	479	-	-	-
持分法による投資利益	57	-	173	-	4
不動産賃貸料	212	255	216	198	75
その他	258	278	346	256	315
営業外収益 計	1,457	1,790	1,306	1,054	895
営業外費用					
支払利息	3,730	3,412	2,840	2,993	3,093
為替差損	461	256	422	1,316	639
持分法による投資損失	-	219	-	6	-
その他	400	737	610	482	910
営業外費用 計	4,592	4,626	3,872	4,798	4,643
経常利益	8,864	11,341	2,078	5,096	7,073
特別利益	13,490	388	5,886	3,476	1,060
特別損失	12,854	1,710	19,854	4,244	7,804
税金等調整前当期純利益(△損失)	9,500	10,019	△ 11,889	4,328	330
法人税・住民税及び事業税	1,492	1,366	1,033	899	816
法人税等調整額	5,648	4,775	△ 7,079	873	2,862
少数株主利益(△損失)	0	1	14	△ 15	△ 10
当期純利益(△損失)	2,359	3,875	△ 5,858	2,570	△ 3,336

(3) 連結剰余金計算書

(単位:百万円)

会計年度	FY2004	FY2005	FY2006	FY2007	FY2008
(資本剰余金の部)					
資本剰余金期首残高	10,106	12,606	-	-	-
資本剰余金増加高	2,500	7,500	-	-	-
新株予約権の行使による増加高	2,500	7,500	-	-	-
資本金取崩しによる増加高	-	-	-	-	-
資本剰余金減少高	-	-	-	-	-
利益剰余金への振替高	-	-	-	-	-
資本剰余金期末残高	12,606	20,106	-	-	-
(利益剰余金の部)					
利益剰余金期首残高	889	6,132	-	-	-
利益剰余金増加高	5,243	3,875	-	-	-
当期純利益	2,359	3,875	-	-	-
土地再評価差額金取崩額	2,883	-	-	-	-
資本金取崩による増加高	-	-	-	-	-
資本剰余金取崩による増加高	-	-	-	-	-
利益剰余金減少高	-	69	-	-	-
当期純損失	-	-	-	-	-
株主配当金	-	-	-	-	-
連結会社減少に伴う利益剰余金減少高	-	-	-	-	-
土地再評価差額金取崩額	-	69	-	-	-
利益剰余金期末残高	6,132	9,939	-	-	-

(4) 連結株主資本等変動計算書

(単位:百万円)

会計年度	FY2004	FY2005	FY2006	FY2007	FY2008
株主資本					
資本金					
前期末残高	-	-	28,070	28,070	28,070
当期変動額	-	-	-	-	-
当期変動額合計	-	-	-	-	-
当期末残高	-	-	28,070	28,070	28,070
資本剰余金					
前期末残高	-	-	20,106	20,106	20,106
当期変動額	-	-	-	-	-
当期変動額合計	-	-	-	-	-
当期末残高	-	-	20,106	20,106	20,106
利益剰余金					
前期末残高	-	-	9,939	4,102	3,991
当期変動額					
当期純利益又は当期純損失(△)	-	-	△ 5,858	2,570	△ 3,336
土地再評価差額金取崩額	-	-	21	△ 2,682	23
当期変動額合計	-	-	△ 5,836	△ 111	△ 3,313
当期末残高	-	-	4,102	3,991	677
自己株式					
前期末残高	-	-	△ 13	△ 15	△ 20
当期変動額					
自己株式の取得	-	-	△ 1	△ 5	△ 1
当期変動額合計	-	-	△ 1	△ 5	△ 1
当期末残高	-	-	△ 15	△ 20	△ 22
株主資本合計					
前期末残高	-	-	58,102	52,264	52,147
当期変動額					
当期純利益又は当期純損失(△)	-	-	△ 5,858	2,570	△ 3,336
土地再評価差額金取崩額	-	-	21	△ 2,682	23
自己株式の取得	-	-	△ 1	△ 5	△ 1
当期変動額合計	-	-	△ 5,838	△ 116	△ 3,315
当期末残高	-	-	52,264	52,147	48,832

(単位:百万円)

会計年度	FY2004	FY2005	FY2006	FY2007	FY2008
評価・換算差額等	-	-			
その他有価証券評価差額金					
前期末残高	-	-	7,724	4,276	△ 1,973
当期変動額					
株主資本以外の項目の当期変動額(純額)	-	-	△ 3,447	△ 6,249	1,748
当期変動額合計	-	-	△ 3,447	△ 6,249	1,748
当期末残高	-	-	4,276	△ 1,973	△ 225
繰延ヘッジ損益					
前期末残高	-	-	-	△ 5	△ 32
当期変動額					
株主資本以外の項目の当期変動額(純額)	-	-	△ 5	△ 27	2
当期変動額合計	-	-	△ 5	△ 27	2
当期末残高	-	-	△ 5	△ 32	△ 30
土地再評価差額金					
前期末残高	-	-	879	857	3,539
当期変動額					
株主資本以外の項目の当期変動額(純額)	-	-	△ 21	2,682	△ 23
当期変動額合計	-	-	△ 21	2,682	△ 23
当期末残高	-	-	857	3,539	3,516
為替換算調整勘定					
前期末残高	-	-	185	188	170
当期変動額					
株主資本以外の項目の当期変動額(純額)	-	-	3	△ 18	△ 75
当期変動額合計	-	-	3	△ 18	△ 75
当期末残高	-	-	188	170	94
評価・換算差額等合計					
前期末残高	-	-	8,789	5,317	1,703
当期変動額					
株主資本以外の項目の当期変動額(純額)	-	-	△ 3,472	△ 3,613	1,652
当期変動額合計	-	-	△ 3,472	△ 3,613	1,652
当期末残高	-	-	5,317	1,703	3,355
少数株主持分					
前期末残高	-	-	8	24	11
当期変動額					
株主資本以外の項目の当期変動額(純額)	-	-	15	△ 13	1,627
当期変動額合計	-	-	15	△ 13	1,627
当期末残高	-	-	24	11	1,639
純資産合計					
前期末残高	-	-	66,900	57,605	53,862
当期変動額					
当期純利益又は当期純損失(△)	-	-	△ 5,858	2,570	△ 3,336
土地再評価差額金取崩額	-	-	21	△ 2,682	23
自己株式の取得	-	-	△ 1	△ 5	△ 1
株主資本以外の項目の当期変動額(純額)	-	-	△ 3,456	△ 3,626	3,280
当期変動額合計	-	-	△ 9,294	△ 3,742	△ 35
当期末残高	-	-	57,605	53,862	53,827

(5) 連結キャッシュ・フロー計算書

(単位:百万円)

会計年度	FY2004	FY2005	FY2006	FY2007	FY2008
営業活動によるキャッシュ・フロー					
税金等調整前当期純利益・損失(△)	9,500	10,019	△ 11,889	4,328	330
減価償却費	4,622	4,160	4,166	4,456	4,696
減損損失	8,323	286	1,773	735	34
連結調整勘定償却額	△ 483	△ 479	-	-	-
貸倒引当金の増加・減少(△)額	△ 166	△ 971	21	1,013	△ 2,216
賞与引当金の増加・減少(△)額	△ 23	142	△ 21	△ 59	△ 54
退職給付引当金の増加・減少(△)額	△ 1,215	237	△ 174	△ 372	△ 517
関係会社整理損引当金の増加・減少(△)額	-	25	△ 17	△ 7	-
開発事業整理損失引当金の増加・減少(△)額	△ 486	-	-	-	-
開発事業損失引当金の増加・減少(△)額	△ 3,832	△ 147	-	-	1,020
工事損失引当金	686	△ 259	412	△ 124	△ 96
受取利息及び受取配当金	△ 445	△ 776	△ 569	△ 599	△ 500
支払利息	4,094	3,744	3,173	3,284	3,339
為替差損・益(△)	531	666	172	360	912
持分法による投資損失・利益(△)	△ 57	219	△ 173	6	△ 4
有形固定資産売却損・益(△)	704	△ 35	△ 192	△ 100	△ 579
投資有価証券売却損・益(△)	9	0	△ 5,390	△ 53	△ 0
有価証券・投資有価証券評価損	19	83	26	27	5,767
退職給付信託設定益	-	-	-	△ 3,068	-
売上債権の減少・増加(△)額	4,102	△ 7,290	△ 13,671	△ 13,905	△ 8,355
未成工事支出金の減少・増加(△)額	3,007	14,265	4,298	△ 600	13,572
たな卸資産の減少・増加(△)額	1,029	3,877	17,583	3,091	2,086
仕入債務の増加・減少(△)額	4,344	△ 5,177	2,918	5,233	3,907
未成工事受入金の減少額	△ 11,054	△ 8,354	4,436	△ 7,709	△ 3,430
未収入金の減少・増加額(△)額	838	△ 63	6,848	△ 4,591	2,306
その他	2,541	△ 138	△ 5,056	3,199	5,254
小計	26,590	14,033	8,673	△ 5,456	27,474
利息及び配当金の受取額	388	791	549	594	578
利息の支払額	△ 4,102	△ 3,630	△ 3,184	△ 3,174	△ 3,316
法人税等の支払額	△ 1,003	△ 1,422	△ 1,317	△ 1,112	△ 812
営業活動によるキャッシュ・フロー 計	21,872	9,771	4,721	△ 9,148	23,924
投資活動によるキャッシュ・フロー					
有価証券・投資有価証券の取得による支出	△ 632	△ 383	△ 601	△ 3,827	△ 3,148
有価証券・投資有価証券の売却による収入	817	1,172	7,147	137	320
有形固定資産の取得による支出	△ 1,384	△ 1,691	△ 2,540	△ 2,003	△ 2,498
有形固定資産の売却による収入	9,107	380	763	1,304	924
貸付による支出	△ 968	△ 92	△ 68	△ 791	△ 1,178
貸付金の回収による収入	621	1,133	936	666	101
開発事業への投資による支出	-	-	-	-	△ 4,750
連結の範囲の変更を伴うその他の関係会社有価証券	-	-	-	-	△ 257
その他	△ 1,796	1,802	△ 78	△ 14	△ 119
投資活動によるキャッシュ・フロー 計	5,765	2,319	5,558	△ 4,530	△ 10,606
財務活動によるキャッシュ・フロー					
短期借入金の純増加・減少(△)額	△ 7,996	△ 21,542	△ 9,647	22	△ 3,274
長期借入れによる収入	21,140	43,823	23,253	30,246	27,400
長期借入金の返済による支出	△ 34,599	△ 51,605	△ 38,854	△ 31,632	△ 30,951
新株予約権付社債の発行による収入	5,000	15,000	-	-	-
配当金の支払額	△ 1	△ 0	△ 0	△ 0	△ 0
その他	△ 48	△ 639	△ 421	△ 389	△ 593
財務活動によるキャッシュ・フロー 計	△ 16,506	△ 14,965	△ 25,670	△ 1,753	△ 7,420
現金及び現物同等物に係る換算差額	△ 558	△ 723	△ 161	△ 298	△ 954
現金及び現物同等物の増加・減少(△)額	10,574	△ 3,597	△ 15,553	△ 15,730	4,942
現金及び現物同等物の期首残高	57,700	68,274	64,677	49,124	33,394
現金及び現金同等物の期末残高	68,274	64,677	49,124	33,394	38,336

(6) セグメント情報

【事業の種類別セグメント情報】

(単位:百万円)

会計年度	FY2004	FY2005	FY2006	FY2007	FY2008
建設事業					
売上高					
外部顧客に対する売上高	334,802	338,842	311,388	337,475	384,823
セグメント間の内部売上高又は振替高	-	-	-	67	161
売上高 計	334,802	338,842	311,388	337,543	384,984
営業費用	321,976	324,687	307,333	329,573	374,809
営業利益	12,825	14,154	4,055	7,969	10,175
資産	248,570	232,931	239,040	262,035	251,277
減価償却費	2,292	2,035	2,099	2,527	2,759
減損損失	117	286	-	437	24
資本的支出	884	1,195	2,256	1,538	2,128
開発事業					
売上高					
外部顧客に対する売上高	2,367	4,487	1,447	4,436	1,209
セグメント間の内部売上高又は振替高	277	272	262	189	265
売上高 計	2,645	4,760	1,709	4,625	1,475
営業費用	3,330	4,948	1,671	4,996	1,876
営業利益	△ 685	△ 188	37	△ 370	△ 401
資産	52,801	45,638	31,706	23,170	30,346
減価償却費	58	32	30	23	16
減損損失	-	-	-	-	-
資本的支出	15	8	23	-	-
その他の事業					
売上高					
外部顧客に対する売上高	8,096	11,327	10,428	10,897	12,453
セグメント間の内部売上高又は振替高	7,035	7,480	8,377	7,440	7,632
売上高 計	15,132	18,807	18,806	18,338	20,085
営業費用	15,305	18,627	18,217	17,133	19,043
営業利益	△ 173	180	588	1,205	1,042
資産	26,685	24,681	21,829	21,910	19,288
減価償却費	2,303	2,118	2,058	1,939	1,946
減損損失	8,206	-	1,773	298	10
資本的支出	596	600	459	576	511
消去後 連結計					
売上高					
外部顧客に対する売上高	345,266	354,657	323,264	352,808	398,485
セグメント間の内部売上高又は振替高	-	-	-	-	-
売上高 計	345,266	354,657	323,264	352,808	398,485
営業費用	333,266	340,480	318,620	343,968	387,663
営業利益	11,999	14,176	4,644	8,840	10,821
資産	411,322	389,366	355,069	340,233	339,587
減価償却費	4,622	4,160	4,166	4,456	4,696
減損損失	8,323	286	1,773	735	34
資本的支出	1,496	1,805	2,695	2,114	2,639

【所在地別セグメント情報】

(単位:百万円)

会計年度	FY2004	FY2005	FY2006	FY2007	FY2008
日本					
売上高					
外部顧客に対する売上高	307,325	314,257	269,724	297,862	313,996
セグメント間の内部売上高又は振替高	-	-	-	-	-
売上高 計	307,325	314,257	269,724	297,862	313,996
営業費用	292,634	299,512	264,318	290,444	305,433
営業利益	14,691	14,745	5,406	7,418	8,563
資産	280,195	255,127	242,822	255,671	241,680
東南アジア					
売上高					
外部顧客に対する売上高	33,740	36,951	46,623	45,653	77,239
セグメント間の内部売上高又は振替高	-	-	-	-	-
売上高 計	33,740	36,951	46,623	45,653	77,239
営業費用	34,791	37,537	47,701	44,386	74,685
営業利益	△ 1,050	△ 586	△ 1,078	1,267	2,553
資産	41,700	42,698	35,742	38,775	53,307
その他の地域					
売上高					
外部顧客に対する売上高	4,199	3,448	6,916	9,292	7,249
セグメント間の内部売上高又は振替高	-	-	-	-	-
売上高 計	4,199	3,448	6,916	9,292	7,249
営業費用	5,840	3,430	6,600	9,148	7,555
営業利益	△ 1,640	17	315	143	△ 306
資産	4,593	3,946	12,545	12,215	5,339
消去後 連結計					
売上高					
外部顧客に対する売上高	345,266	354,657	323,264	352,808	398,485
セグメント間の内部売上高又は振替高	-	-	-	-	-
売上高 計	345,266	354,657	323,264	352,808	398,485
営業費用	333,266	340,480	318,620	343,968	387,663
営業利益	11,999	14,176	4,644	8,840	10,821
資産	411,322	389,366	355,069	340,233	339,587

7 単体財務情報

(1) 貸借対照表(単体)

(単位:百万円)

会計年度	FY2004	FY2005	FY2006	FY2007	FY2008
(資産の部)					
流動資産					
現金預金	64,065	58,063	41,156	24,960	32,078
受取手形	7,501	6,206	6,964	8,404	3,084
完成工事未収入金	86,052	95,781	107,131	118,249	127,567
開発事業等未収入金	10	10	3	1,211	1,017
有価証券	84	91	102	102	94
販売用不動産	12,308	13,634	10,824	7,134	11,496
未成工事支出金	44,627	29,436	26,577	26,668	14,600
開発事業等支出金	23,687	21,548	6,730	4,706	4,536
材料貯蔵品	633	536	568	832	1,076
短期貸付金	13,854	2,702	3,059	2,195	2,087
未収入金	21,983	22,606	15,556	20,666	18,824
繰延税金資産	8,637	5,518	9,406	7,817	6,785
その他流動資産	4,327	4,295	2,884	2,302	2,276
貸倒引当金	△ 910	△ 838	△ 905	△ 981	△ 923
流動資産 計	286,863	259,592	230,062	224,272	224,604
固定資産					
有形固定資産					
建物	12,110	11,219	10,318	9,689	9,358
構築物	1,116	1,050	664	611	550
機械装置	1,046	1,015	942	953	1,132
浚渫船	1,750	1,596	2,330	1,764	1,264
船舶	1,359	1,190	1,370	1,140	1,104
車両運搬具	125	127	110	84	103
工具器具・備品	647	597	538	460	419
リース資産	-	-	-	-	54
土地	34,468	34,065	33,241	34,266	34,322
建設仮勘定	13	83	35	101	45
その他有形固定資産	791	788	-	-	-
有形固定資産 計	53,430	51,735	49,551	49,072	48,355
無形固定資産	492	473	505	505	501
投資等					
投資有価証券	22,476	28,783	21,638	14,287	12,841
関係会社株式	1,384	1,236	1,204	1,205	1,327
その他の関係会社有価証券	-	-	-	-	838
長期貸付金	4,688	4,288	3,463	3,570	142
従業員に対する長期貸付金	2	1	0	0	0
関係会社長期貸付金	1,511	1,314	677	396	335
開発事業出資金	-	-	-	-	6,943
破産債権、更生債権等	6,883	5,837	5,626	5,947	3,850
長期前払費用	216	265	233	190	232
繰延税金資産	5,156	1,029	6,915	10,166	8,318
その他投資等	7,504	7,227	7,346	3,935	3,830
貸倒引当金	△ 6,523	△ 5,637	△ 5,621	△ 6,340	△ 4,046
投資等 計	43,302	44,345	41,486	33,360	34,615
固定資産 計	97,225	96,554	91,544	82,938	83,472
資産合計	384,088	356,147	321,606	307,210	308,077

(単位:百万円)

会計年度	FY2004	FY2005	FY2006	FY2007	FY2008
(負債の部)					
流動負債					
支払手形	26,348	25,327	27,043	20,408	17,671
工事未払金	77,893	77,120	75,726	86,949	96,462
開発事業等未払金	11	25	32	5	2
短期借入金	109,453	77,396	60,526	59,950	58,621
未払金	4,655	3,145	2,707	1,596	1,241
未払法人税等	1,285	615	425	397	306
未成工事受入金	35,667	27,640	32,550	24,982	23,502
開発事業等受入金	1,353	8	162	7	10
預り金	11,372	10,896	9,203	10,045	12,586
完成工事補償引当金	447	476	462	545	565
賞与引当金	1,341	1,482	1,474	1,431	1,400
工事損失引当金	686	383	836	671	450
関係会社整理損失引当金	-	61	11	-	-
関係会社開発事業損失引当金	8,704	-	-	-	-
その他流動負債	3,569	3,532	3,610	3,402	3,498
流動負債 計	282,790	228,110	214,772	210,391	216,319
固定負債					
長期借入金	40,954	46,449	39,288	39,697	35,435
預り預託金	4,633	3,552	-	-	-
土地再評価に係る繰延税金負債	3,270	7,274	7,259	7,216	7,200
退職給付引当金	6,301	6,515	6,304	712	220
役員退職慰労引当金	229	207	166	-	-
関係会社開発事業損失引当金	70	72	88	90	1,105
その他固定負債	265	194	153	392	458
固定負債 計	55,724	64,264	53,259	48,108	44,419
負債合計	338,514	292,375	268,032	258,500	260,739
(資本の部)					
資本金	20,570	28,070	-	-	-
資本剰余金					
資本準備金	2,500	10,000	-	-	-
その他資本剰余金	10,106	10,106	-	-	-
資本剰余金 計	12,606	20,106	-	-	-
利益剰余金					
利益準備金	-	-	-	-	-
別途積立金	-	4,000	-	-	-
当期末処分利益(△損失)	4,222	3,008	-	-	-
利益剰余金 計	4,222	7,008	-	-	-
土地再評価差額金	4,766	879	-	-	-
その他有価証券評価差額金	3,417	7,720	-	-	-
自己株式	△ 9	△ 13	-	-	-
資本合計	45,573	63,771	-	-	-
負債資本合計	384,088	356,147	-	-	-
(純資産の部)					
株主資本					
資本金	-	-	28,070	28,070	28,070
資本剰余金					
資本準備金	-	-	10,000	10,000	10,000
その他資本剰余金	-	-	10,106	10,106	10,106
資本剰余金計	-	-	20,106	20,106	20,106
利益剰余金					
別途積立金	-	-	4,000	-	-
繰越利益剰余金	-	-	△ 3,713	△ 1,005	△ 4,099
利益剰余金計	-	-	286	△ 1,005	△ 4,099
自己株式	-	-	△ 15	△ 20	△ 22
株主資本 計	-	-	48,447	47,150	44,055
評価・換算差額等					
その他有価証券評価差額金	-	-	4,274	△ 1,972	△ 222
繰延ヘッジ損益	-	-	△ 5	△ 7	△ 9
土地再評価差額金	-	-	857	3,539	3,516
評価・換算差額等 計	-	-	5,126	1,559	3,283
純資産合計	-	-	53,574	48,710	47,338
負債資本合計	-	-	321,606	307,210	308,077

(2) 損益計算書(単体)

(単位:百万円)

会計年度	FY2004	FY2005	FY2006	FY2007	FY2008
売上高					
完成工事高	314,660	314,300	287,572	312,526	365,358
開発事業等売上高	2,699	4,659	1,697	5,329	1,195
売上高 計	317,359	318,959	289,270	317,856	366,553
売上原価					
完成工事原価	284,400	283,402	266,943	289,296	339,140
開発事業等売上原価	3,584	4,804	1,711	5,865	1,513
売上原価 計	287,985	288,207	268,654	295,161	340,654
売上総利益					
完成工事総利益	30,259	30,897	20,629	23,230	26,217
開発事業等総利益(△損失)	△ 885	△ 145	△ 14	△ 535	△ 318
売上総利益 計	29,374	30,752	20,615	22,694	25,899
販売費及び一般管理費	18,122	18,154	17,320	15,914	16,204
営業利益	11,251	12,598	3,294	6,780	9,695
営業外収益					
受取利息	267	301	264	297	242
有価証券利息	7	202	7	8	1
受取配当金	249	327	344	328	1,293
不動産賃貸料	145	180	156	150	-
その他	234	231	299	217	315
営業外収益 計	904	1,244	1,072	1,002	1,852
営業外費用					
支払利息	3,653	3,380	2,831	2,996	3,102
為替差損	483	289	463	1,242	590
その他	369	587	606	462	773
営業外費用 計	4,506	4,257	3,900	4,701	4,466
經常利益	7,649	9,584	466	3,081	7,081
特別利益	12,871	348	5,764	3,280	529
特別損失	12,710	2,147	19,734	3,551	7,545
税引前当期純利益(△損失)	7,811	7,785	△ 13,503	2,810	65
法人税、住民税及び事業税	1,170	588	490	364	316
法人税等調整額	5,025	4,342	△ 7,249	1,056	2,865
当期純利益(△損失)	1,615	2,855	△ 6,744	1,389	△ 3,116
前期繰越利益(△損失)	△ 276	222	-	-	-
土地再評価差額金取崩額	2,883	△ 69	-	-	-
当期末処分利益(△未処理損失)	4,222	3,008	-	-	-

(参考:特別損益の項目別内訳)

(単位:百万円)

会計年度	FY2004	FY2005	FY2006	FY2007	FY2008
特別利益内訳					
前期損益修正益	156	162	180	149	15
固定資産売却益	175	129	130	47	304
退職給付引当金取崩益	356	-	-	-	-
投資有価証券売却益	-	-	5,422	-	-
厚生年金基金解散益	11,918	-	-	-	-
退職給付信託設定益	-	-	-	3,068	-
保険差益	-	-	-	-	121
その他特別利益	265	56	31	14	88
特別利益 計	12,871	348	5,764	3,280	529
特別損失内訳					
前期損益修正損	220	122	148	450	40
固定資産売却損	861	92	14	21	20
固定資産除却損	44	53	48	123	17
販売用不動産評価損	-	559	7,905	-	-
開発事業損失	-	-	8,678	-	-
貸倒引当繰入額	-	-	-	2,402	425
減損損失	8,317	286	1,773	437	24
関係会社開発事業損失引当金繰入額	2,301	2	16	2	1,020
関係会社整理損失引当金繰入額	-	-	11	-	-
関係会社株式評価損	-	435	19	-	-
割増退職金	-	-	29	-	-
滞留債権貸倒引当金繰入額	-	-	463	-	-
投資有価証券評価損	-	-	26	-	5,765
その他特別損失	965	596	600	114	231
特別損失 計	12,710	2,147	19,734	3,551	7,545

(参考:完成工事原価報告書)

材料費	39,994	46,195	43,333	43,927	62,431
労務費	2,388	2,040	2,406	2,811	3,938
(うち労務外注費)	(-)	(-)	(-)	(-)	(-)
外注費	193,876	181,612	166,709	186,082	208,721
経費	48,140	53,553	54,494	56,474	64,048
(うち人件費)	(20,932)	(21,877)	(20,932)	(20,968)	(21,381)
計	284,400	283,402	266,943	289,296	339,140

(3) 受注高・売上高・繰越高

(単位:百万円)

会計年度	FY2004	FY2005	FY2006	FY2007	FY2008
受注高					
国内官庁	156,541	82,198	73,331	67,576	81,808
国内民間	24,282	29,278	53,861	48,867	36,424
国内土木	180,824	111,477	127,193	116,443	118,232
国内官庁	11,998	10,739	4,273	7,004	17,574
国内民間	113,235	121,971	146,437	138,989	87,442
国内建築	125,234	132,711	150,711	145,993	105,017
海外土木	16,742	23,927	22,400	89,394	76,606
海外建築	1,306	6,346	42,704	21,762	16,194
海外	18,049	30,273	65,105	111,157	92,801
建設事業	324,108	274,461	343,010	373,594	316,051
開発事業等	2,799	2,034	4,378	2,349	1,777
受注高 合計	326,908	276,496	347,388	375,944	317,829
売上高					
国内官庁	105,410	109,133	69,930	90,604	89,965
国内民間	28,064	33,239	43,551	41,608	53,264
国内土木	133,475	142,373	113,482	132,212	143,230
国内官庁	29,700	15,974	8,746	5,865	6,427
国内民間	113,792	115,945	112,844	120,081	131,738
国内建築	143,493	131,919	121,591	125,947	138,166
海外土木	24,825	29,063	39,454	35,269	58,475
海外建築	12,866	10,943	13,044	19,097	25,486
海外	37,692	40,006	52,499	54,366	83,961
建設事業	314,660	314,300	287,572	312,526	365,358
開発事業等	2,699	4,659	1,697	5,329	1,195
売上高 合計	317,359	318,959	289,270	317,856	366,553
次期繰越高					
国内官庁	153,093	125,079	128,465	105,437	96,880
国内民間	35,735	32,852	43,178	50,437	33,996
国内土木	188,828	157,932	171,643	155,875	130,877
国内官庁	13,175	7,940	3,460	4,600	15,747
国内民間	83,978	90,004	123,604	142,511	98,215
国内建築	97,153	97,945	127,065	147,111	113,962
海外土木	87,108	88,621	76,824	127,809	131,465
海外建築	15,018	11,825	41,869	43,574	29,153
海外	102,126	100,446	118,693	171,383	160,618
建設事業	388,109	356,324	417,403	474,370	405,458
開発事業等	2,922	298	2,979	-	582
次期繰越高 合計	391,031	356,622	420,382	474,370	406,041

※海外工事については、外国為替相場の変動による請負額の増減があった場合、前期末繰越高を修正するため、必ずしも受注高・売上高・繰越高の関係は一致しない

(参考:建設事業の工事種類別内訳)

(単位:百万円)

会計年度	FY2004	FY2005	FY2006	FY2007	FY2008
受注高					
土木					
治山・治水	879	2,873	1,203	1,536	5,385
鉄道	5,502	6,212	8,684	10,510	8,575
上水道・下水道	10,184	16,642	3,789	3,750	6,551
土地造成	83,173	15,403	15,647	83,030	6,216
港湾・空港	63,291	58,381	64,692	66,343	61,614
道路	18,853	22,769	28,679	22,104	67,398
電線路	3	428	47	16	0
その他	15,678	12,693	26,851	18,546	39,096
土木 計	197,567	135,404	149,594	205,838	194,839
建築					
事務所・庁舎	5,477	10,962	11,688	7,305	9,031
宿泊施設	1,942	1,670	5,346	5,217	1,575
店舗	12,162	4,665	7,948	7,721	8,962
工場・発電所	16,268	17,888	18,997	41,350	18,068
倉庫・流通施設	21,590	20,170	10,756	21,251	19,290
住宅	41,036	50,069	116,834	46,573	18,955
教育・研究・文化施設	4,897	5,696	4,165	22,151	24,708
医療・福祉施設	9,527	14,809	4,719	9,047	3,408
娯楽施設	8,087	7,923	8,333	4,186	8,272
その他	5,551	5,200	4,624	2,951	8,937
建築 計	126,541	139,057	193,415	167,755	121,211
受注高 計	324,108	274,461	343,010	373,594	316,051
完工高					
土木					
治山・治水	2,854	2,528	1,458	1,407	1,329
鉄道	8,362	11,929	8,440	9,083	10,216
上水道・下水道	11,843	11,334	11,378	8,567	5,156
土地造成	37,127	28,493	22,160	40,750	62,290
港湾・空港	62,292	73,655	68,352	62,653	67,286
道路	17,175	21,594	26,584	20,747	26,073
電線路	1,006	1,144	694	16	0
その他	17,637	20,756	13,871	24,255	29,351
土木 計	158,300	171,437	152,937	167,482	201,705
建築					
事務所・庁舎	15,551	11,386	11,186	9,468	7,636
宿泊施設	1,125	1,450	2,643	1,897	1,441
店舗	13,834	17,235	8,314	9,170	5,423
工場・発電所	17,572	16,820	22,725	20,072	40,882
倉庫・流通施設	23,500	22,424	17,028	12,905	17,140
住宅	42,548	38,435	47,097	67,046	59,775
教育・研究・文化施設	11,400	4,397	5,734	7,121	12,913
医療・福祉施設	13,045	12,110	10,718	6,060	7,119
娯楽施設	8,230	10,337	5,690	7,317	8,047
その他	9,550	8,266	3,502	3,982	3,272
建築 計	156,359	142,863	134,636	145,044	163,652
完工高 計	314,660	314,300	287,573	312,526	365,358

問合せ先

五洋建設株式会社 経営管理本部 経営企画部

〒112-8576 東京都文京区後楽2-2-8

<http://www.penta-ocean.co.jp/>

TEL 03-3817-7545

FAX 03-5684-8382